

Bulle Bassin

No 000021
1522 rue Ottawa #100
Montreal, Quebec
facebook.com/CoopBassinsDuHavre/

MARS
2018



L'AMOUR //
APP DE L'HEURE //
ENTREVUE: ETIENNE LAFRANCE //



LE BULLE BASSIN L'ÉDITORIAL

Nous sommes enfin en printemps et le beau temps commence à montrer son visage, courage !

Février nous a amené un peu de chaleur avec la St-Valentin, mais l'amour peut se célébrer de bien des façons et nous vous en présentons quelques-unes à travers le Bulle. Des idées de sorties romantiques, l'amour d'un nouveau papa en passant par une application pour ajouter de la romance à vos textos.

Sans oublier le Bulle verte, un petit mot du comité entretien et la découverte d'un des membres de notre belle coop.

La neige est presque partie... !

Bonne lecture
Votre Comité Communication



BULLE COMITÉ

Les bonnes questions aux bons endroits. Voici la liste des courriels de la coopérative comités :

Grand Public: bassinsduhavre@gmail.com

CA: ca.coopbassins@gmail.com

Bon Voisinage: bonvoisin.coopbassins@gmail.com

Communication: comms.coopbassins@gmail.com

Écoresponsable: ecoresp.coopbassins@gmail.com

Entretie : entretien.coopbassins@gmail.com

Famille: Famille.coopbassins@gmail.com

Finance: finance.coopbassins@gmail.com

Participation: participation.coopbassins@gmail.com

Secrétariat: secretariat.coopbassins@gmail.com

Sélection: selection.coopbassins@gmail.com

L'ÉQUIPE



Responsable

Pascale St-Pierre,
Pamela Salgado.

Membres

France Huard,
Jean-François Allaire,
Jean-Addlaire Gaëtan,
Simon Bourque,
Bruno Roballo,
Daniel Sande.

Info / Demande d'annonce
comms.coopbassins@gmail.com

PROCHAINE DATE DE TOMBÉE

13 AVRIL 2018, 17:00

Suivez-nous sur Facebook

facebook.com/CoopBassinsDuHavre/



COOP D'HABITATION
BASSINS DU HAVRE

Suite à l'AGA du 11 septembre 2017, voici le CA de la Coopérative d'Habitation les Bassins du Havre:

POSTE	PRÉNOM	NOM	RÉPONDANT
PRÉSIDENT	Patrick	Pichette	Famille
VICE-PRÉSIDENTE	Jean-Luc	Deveau	Bon Voisinage
SECRÉTAIRE	Héloïse	Chartrand	Secrétariat
TRÉSORIER	Jean-Addlaire	Gaëtan	Finances / Communications
ADMINISTRATEUR	Simond	Bourque	Éco-Responsable / Entretien
ADMINISTRATRICE	Guillaume	Le Nigen	Participation
ADMINISTRATRICE	Noelle	Mweze Kajuru	Sélection

ENTREVUE AVEC ETIENNE LAFRANCE



Qu'est-ce qui t'as amené à t'inscrire à la Coop les Bassins du Havre?

J'avais déjà vu l'emplacement quand c'était le centre de tri postal de Postes Canada. J'aime ce côté mi-résidentiel, mi-patrimoine industriel de Griffintown. Ce quartier n'a pas de triplex en rangée semblables à ceux des quartiers traditionnels comme le Plateau, Rosemont ou Villieray.

Avec le bassin Peel, la tour Wellington, le VIA Rail, les écluses St-Gabriel, le tunnel Ville-Marie, notre emplacement est spectaculaire.

Qu'apprécies-tu le plus de vivre dans une Coop?

La mixité sociale. Je crois que ce quartier a besoin de nous, on amène quelque chose qui dépasse l'homogénéité régnante.

L'AMOUR PATERNEL



Le 5 avril 2017 à 16:49, une journée qui ne passera plus jamais inaperçue, car Dieu m'a nommé papa! Ma première réaction, en voyant cette petite chose venir dans ma vie, a été; oh, mon Dieu, comment est-ce qu'un enfant peut avoir un enfant?

Après 9 mois de réveil de couche, j'ai enfin compris c'était quoi être un papa heureux. Car il y a plus de jours heureux que ce que j'avais imaginé au début surtout avec le soutien de ma merveilleuse fiancée, tout va encore mieux. Ma fille m'apprend de nouvelles choses chaque jour. Par exemple, elle est toujours de bonne humeur, elle n'a jamais peur du danger et elle est toujours souriante!

Bref, l'amour que j'ai aujourd'hui pour ma fille est infini et je l'aime à mourir!

Cordialement,

Daniel Sande

À ton avis, pourquoi est-ce important de participer et de s'impliquer dans notre Coop ?

Je m'occupe du stationnement intérieur et de la formation des nouveaux membres en sous-comité avec Sylvie Esungi, Héloïse Chartrand, Zaida Lihon, Mireille Masse et au début avec Svava Bergmann et Catherine Bérard-Larocque. On dispose d'une certaine marge de manoeuvre et d'autonomie qui me convient. On est capable de gérer les situations ensemble.

Comment imagines-tu la coop dans 5 ans ? À quoi as-tu le plus hâte ?

Une coop propre et bien entretenue, c'est ma vision. On a des membres qui on assez de tête pour aménager adéquatement notre propriété.



Par Jean-François Allaire



Bonne Saint Valentin ! Quelle belle phrase ! Mais que veut-t-elle vraiment dire ?

Certains d'entre nous la souligneront avec des fleurs, des chocolats, des cartes ... d'autres diront qu'elle est célébrée à tous les jours de l'année. La Saint Valentin est bien plus qu'une fête des amoureux, c'est le moment où nous pouvons remercier les êtres que nous aimons, parents et amis. Leur dire merci pour tous les moments de complicité que nous vivons avec eux et merci pour être là durant les temps plus durs. *Article de Pamela Salgado*

Vieux port de Montréal

Comme vous le savez le Vieux Port est tout près de notre coop, habillez-vous chaudement et mettez vos patins à glace dans votre sac ! Une belle soirée en duo vous attend et pourquoi ne pas l'agrémenter avec un tour de grande roue. Saviez-vous que la grande roue du Vieux Port de Montréal a une hauteur 60 mètres et qu'elle est la plus haute au Canada, de quoi émerveiller votre flamme!

Marché Atwater

Comment allier utile à agréable ? Quoi de mieux que d'aller en duo au Marché Atwater. Sélectionner des produits frais, locaux, mais aussi de découvertes du terroir et d'ailleurs qui feront de votre souper de la Saint Valentin toute une réussite.



#MaVieMonMarché

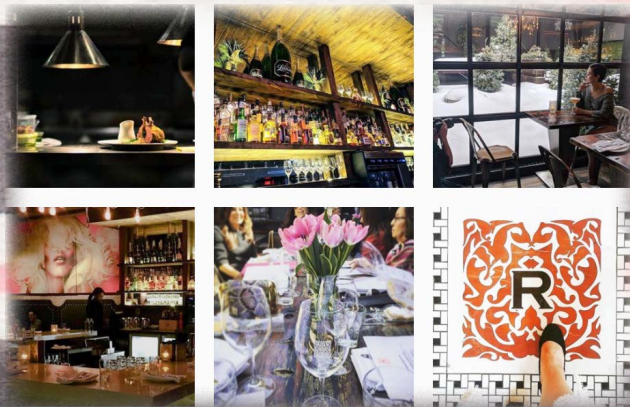
Restos et Brasseries

Si l'appel des fourneaux ne se fait pas, et que vous désirez tout de même vous délecter d'une bonne table, nous avons tout près l'embarras du choix. Pour le choix du meilleur resto les bouches à l'oreille et les suggestions des connaissances sont à prioriser. Mes suggestions (n'oubliez pas de réserver avant de vous rendre)

Le Richmond

je vous suggère le Risotto aux Fruits de Mer

<http://lerichmond.com/>



Chez DeVille

les meilleurs beignes de Montréal !

<http://www.devilledinerbar.com/fr>



Santos

des bonnes Tapas suivie d'une soirée de danse pourquoi pas ?

<http://www.ilovesantos.ca/>

Industria Brasserie Italienne

allez-y pour la Pizza attention aux ciseaux!

<http://industriapizzeria.com/>



Mercury

Tout est bon

<http://mercurimontreal.com/>

Zibo

les burgers sont bons

<https://www.restaurantszibo.com/fr>



MERCURI
MONTREAL

Burgundy Lion

choix impressionnant de Whisky

<http://www.burgundylion.com/>



Ramassage par la ville de vos objets encombrants

Objets encombrants sans tissus:

Lundi, en bordure de rue, entre **5h et 8h le matin**.

Objets trop volumineux pour entrer dans un sac à déchets,
meubles sans tissus, électroménagers, ([liste complète](#)).

Objets encombrants rembourrés ou contenant du tissu:

Mercredi en bordure de rue, de **5h et 8h le matin**

Objets trop volumineux pour entrer dans un sac à déchets,
sofa, matelas, tapis, chaise de cuisine avec du tissus, etc.

**Déposez vos objets à la rue
entre l'entrée de garage et la porte
cochère du 1522**

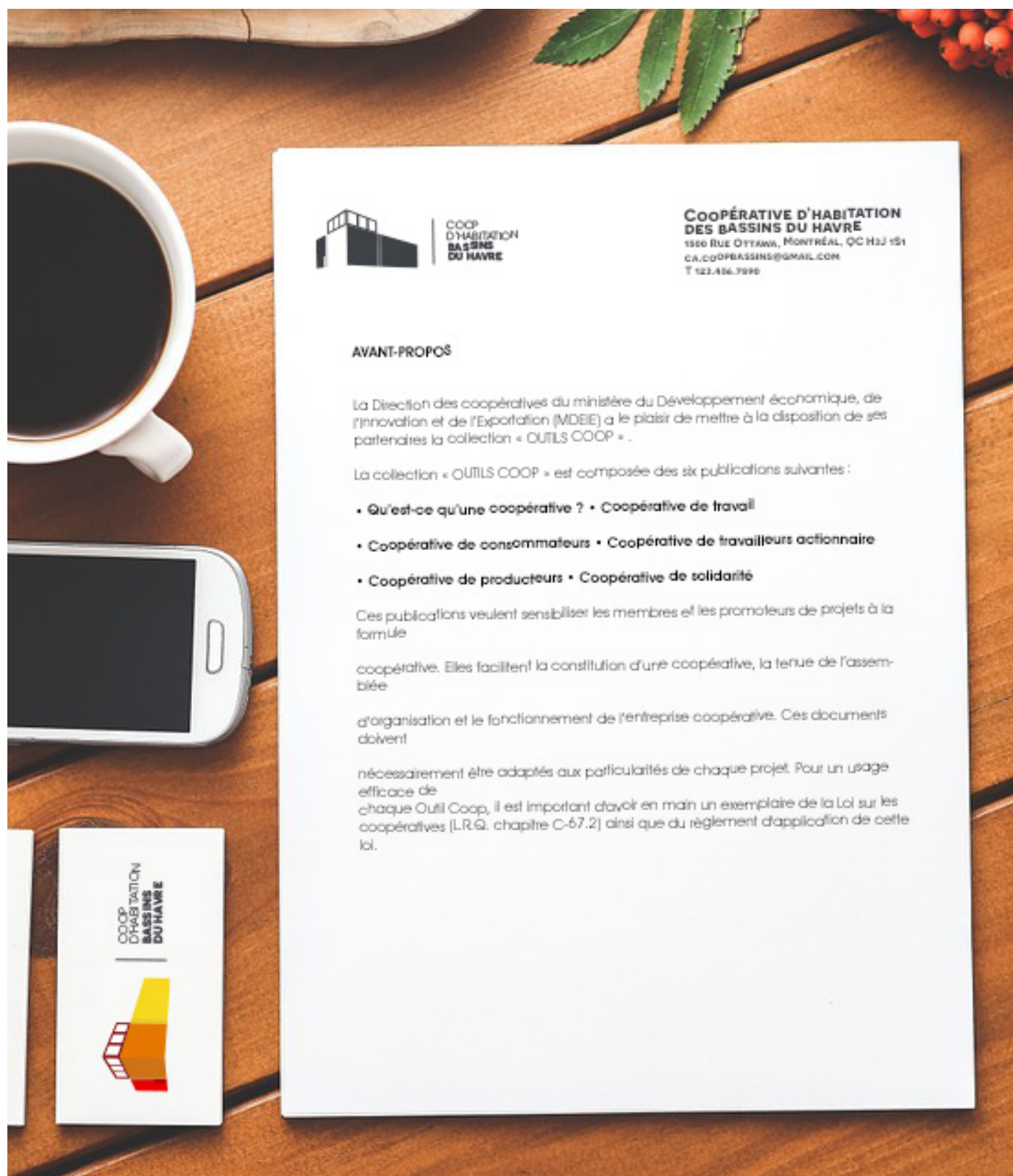
Il n'est plus nécessaire de téléphoner à la ville.

**VOUS NE POUVEZ EN AUCUN CAS
DÉPOSER VOS OBJETS À D'AUTRES
ENDROITS
NI À D'AUTRES MOMENTS.**

Votre comité entretien

Entête

Faites la demande de l'entête officielle de notre coopérative au comité communication pour les communiuation de votre comité.



Bulle verte

Boîte postale:

Comment mettre fin aux publicités?



Nous recevons dans nos casiers postaux des publicités qui terminent généralement au bac à recyclage ou au poubelle. Si vous souhaitez ne plus participer à ce gaspillage de ressources, vous pouvez maintenant installer un autocollant à l'intérieur de votre casier postal indiquant que vous ne souhaitez plus recevoir de publicité.

Vous contribuerez ainsi à réduire significativement la quantité de rebuts.

Pour avoir accès aux circulaires hebdomadaires du quartier, vous pouvez visiter des sites web comme



www.publisac.ca ou www.save.ca et faire vos achats avec votre téléphone portable. Vous pouvez aussi imprimer uniquement les coupons dont vous avez besoin.

Les autocollants vous seront distribués par votre responsable de comité lors de votre prochaine réunion! Prenez exemple sur la photo pour l'appliquer dans votre boîte postale correctement.

Nous pouvons tous participer à la réduction des rebuts par de petits gestes!



PAR BRUNO ROBALLO

App de l'heure TECHNOLOGIE

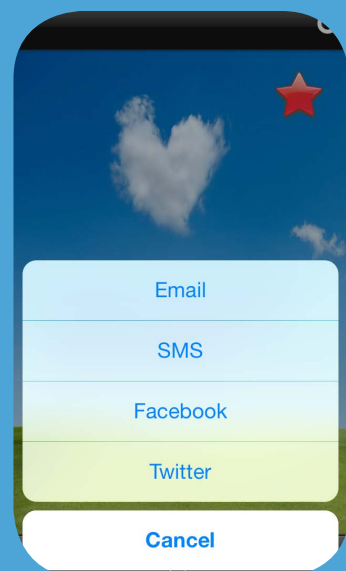
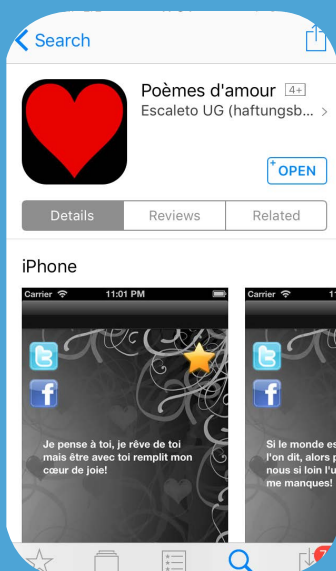
DÉCOUVRIR DES NOUVELLES APPLICATIONS INTÉRESSANTES Poèmes d'amour – Escaletto UG

Soit vous êtes déjà en couple ou à la recherche de votre amoureux, cette application rendra vos messages beaucoup plus romantiques.

Avec une grande sélection de belles petites citations, vous allez sûrement impressionner votre bien-aimé. Très facile d'utiliser, l'application vous permet d'envoyer des petits poèmes par SMS, Courriel, Facebook or Twitter.

Comme toutes applications gratuites, il y a beaucoup de publicité qui vient avec. Mais ça vaut la peine de l'essayer au moins pour la prochaine Saint-Valentin.

Bonne chance!





COOP ESPERLUETTE

L'INTER-COOP

Le comité vie de quartier des coops de Griffintown a été convié à se faire connaître via le journal "Bulle Bassin". Nous profitons de l'occasion pour remercier Les Bassins du Havre de nous accueillir lors de nos rencontres.

Vous avez sans doute été témoins de la première édition du pique-nique familial le 17 sept dernier. Il se déroulait au parc derrière Les Bassins du Havre. Toutes les coops y avaient été conviées. L'événement est appelé à devenir annuel.

Les grandes lignes concernant le comité vie de quartier

Il a été convenu par le comité de s'allier des représentants de chacune des coops soit; Bassins du Havre, Griffin, Tiothiack et l'Esperluette. Ses actions, motivations et grandes revendications étant communes à chacune d'entre-elle.

Le comité prévoit faire des représentations auprès de la ville en matière, de circulation. Une question de sécurité pour les piétons, cyclistes ainsi que les personnes à mobilité réduite. La circulation dense et rapide dans le secteur devrait faire l'objet d'une attention toute particulière. Idéalement cette dernière se devrait d'être locale et ralentie par différents moyens. Une portion de la rue William est appelée à devenir piétonne selon les plans de la ville.



COOP GRIFFIN



COOP TIOHTIAKE

Cette dernière a son PPU (projet particulier d'urbanisme) qui s'étale sur 10 ans. Beaucoup reste à faire en matière de transport. Des lignes d'autobus plus nombreuses et plus directes vers le métro et le centre-ville. Le train électrique, l'auto-partage, les pistes cyclables.

Des trottoirs plus larges et accessibles, des pistes cyclables elles aussi, plus larges et plus nombreuses. Le verdissement du secteur de Griffintown, l'aménagement de parcs, aires de jeux ainsi que la plantation d'arbres ayant une certaine maturité.

Des écoles et garderies sont des enjeux de taille. Il est à rappeler que la ville projette d'augmenter le nombre de logements sociaux et de favoriser l'accès aux familles. Qui dit famille dit vie de quartier. L'implantation de commerces, cafés et autres, mais aussi de services sociaux et de santé.

Il serait souhaitable pour tous, que ces projets soient hâtés et bonifiés. De là l'importance de faire des représentations et de répondre présents lors de rencontres citoyennes (avec la ville et ou leurs délégués) en ce qui touche directement ces enjeux.

Dans un tout autre ordre d'idée, les achats de groupe sont envisagés et estimés. De même que l'échange de connaissances et de savoir faire en matière de jardinage, plantation, toit vert etc.

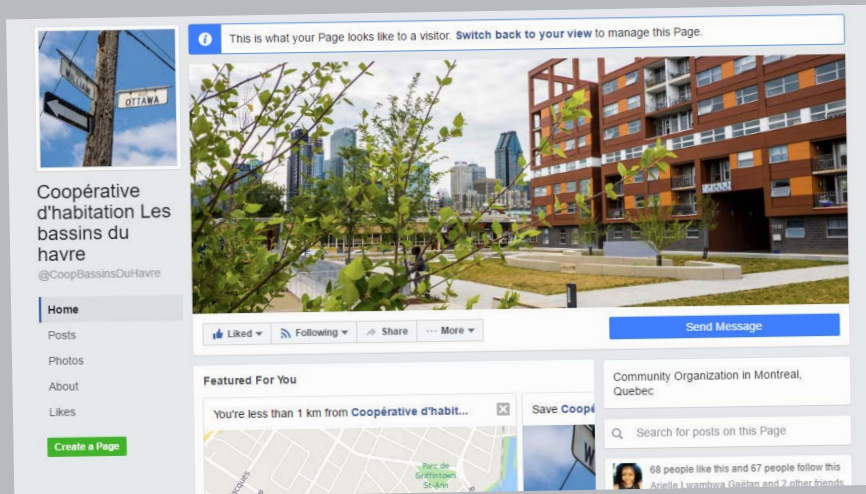
L'intérêt pour les arts et spectacles est bien présent au sein du comité. Un nombre important d'artistes et d'artisans du milieu, sont nos voisins et amis.

Ce n'était que citer là, une portion des sujets qui nous tiennent à cœur.

Dimanche dernier, un vent de changement a déferlé sur la ville de Mtl. Une nouvelle et première mairesse est au pouvoir. Elle a fait connaître ses vues pour la ville, souhaitons que ce qui était prévu pour notre secteur soit mis en branle le plus rapidement possible. À suivre!

COOP BASSINS DU HAVRE

Allez LIKE notre page Facebook



Meubles aux ordures

Dans le dernier Bulle Bassin, nous vous informions de la procédure à suivre afin de disposer de vos gros objets. Et bien, elle n'a pas changé! Vous avez été plusieurs à remarquer ce matelas abandonné la semaine dernière près du garage.

Il la collecte à lieu sur demande les mercredis en composant le 311.

Les objets ne doivent pas dépasser un volume de 5 m3 et doivent être

déposés au chemin entre le mardi soir à 21hres et le mercredi matin à 8hres.

En dehors de ces plages horaires, vous pouvez vous débarrasser de vos meubles et gros objets en les apportant à l'Écocentre Lasalle, dont l'adresse figure ci-dessous.

Écocentre Lasalle
10.0 km 7272, rue Saint-Patrick,
Montréal, Québec, H8N 2W7
<http://ville.montreal.qc.ca/ecocentres/>

Écocentre Eadie – FERMÉ
(travaux échangeur Turcot)
4.4 km 1868, rue Chabot, Montréal,
Québec, H4E 4P4
<http://ville.montreal.qc.ca/ecocentres/>

Les objets laissés sur le trottoir en dehors de cette plage horaire nous rendent passibles d'une amende. Ceci s'applique également aux sacs à ordures et aux autres rebus de taille régulière.

Faites preuve d'initiative, contactez le 311 !



BULLE DU COMITÉ ENTRETIEN

Voici l'emplacement des portes de concierges et l'emplacement des clés, pour les 3 immeubles

LA PORTE DE CONCIERGE DU BLOC A

Se trouve au 2e étage et la boîte où se trouvent les clés pour l'ouvrir se trouve dans le hall d'entrée près des boîtes aux lettres dans la petite boîte.

LA PORTE DE CONCIERGE DU BLOC B

Se trouve au 7e étage et les clés se trouvent entre les 2 portes d'entrées dans la boîte où il est écrit le mot coop. La porte du bloc B est pour le moment débarrée.

LA PORTE DE CONCIERGE DU BLOC C

Se trouve au sous-sol et les clés se trouvent dans le hall d'entrée près des boîtes aux lettres dans la petite boîte.



Trop de fausses alarmes

Le comité Gestion d'immeuble vous rappelle la réglementation municipale en lien avec les fausses alarmes incendie.

Les pénalités en cas de fausses alarmes dans une même année sont les suivantes :

- deuxième intervention : 250 \$
- troisième intervention : 750 \$
- quatrième intervention et les suivantes : 2700 \$

Bien que certaines alarmes aient été déclenchées par des incidents techniques, plusieurs autres ont été la cause de méfaits. Des gens ont tiré sur les déclencheurs!

Les sommes importantes que nous engageons en amendes nous incitent à **envisager des mesures dissuasives** qui nous permettront d'identifier les coupables et de **facturer au propriétaire du logement impliqué le coût de l'amende.**

<http://www1.ville.montreal.qc.ca/banque311/content/service-de-sécurité-incendie-de-montréal-appels-dalarme-incendie-non-fondés>



Participer à la Coop, c'est un must!

Lors de votre entretien individuel, nous cherchions à nous assurer que vous répondez à 2 critères fondamentaux : que vous êtes disponible pour participer à un comité et que vous êtes capable de vivre en communauté.

Ceux qui ne participent pas peuvent perdre leur statut de membre. En fait, même si participer est nécessaire, ce n'est pas suffisant! Votre participation

donne une vie à la coop, elle lui donne une âme et une personnalité.

Nous devons maintenant définir cette personnalité et nous souhaitons qu'elle soit marquée par notre capacité à vivre en communauté.

Mais qu'est que la vie en communauté ?

La vie en communauté implique le partage et l'échange. Le partage et l'échange de temps, de savoir, de savoir-faire et de savoir-être. On peut partager les objets qu'on a en trop ou bien partager nos passions. On peut aussi apprendre à se connaître, à se côtoyer et à s'entraider.

Comment ?

Pour débiter, sachons respecter la différence, le bien collectif, nos voisins!

Sachons respecter nos règlements, notre logement, notre bâtiment, notre contrat de membre qui nous engage envers notre communauté.

Notre discernement nous permettra de nous démarquer et de nous définir. Au lieu de vous demander ce que la coop peut faire pour vous, demandez-vous ce que vous pouvez faire pour la coop.

Vos initiatives sont les bienvenues,

c'est de cette façon que la coop restera un milieu de vie rassembleur.

Votre Comité participation
participation.coopbassins@gmail.com

Pharmacie PROXIM

Le service personnalisé de la Pharmacie PROXIM sur Notre-Dame:

Il offre entre 15% de rabais au 50 ans & plus. Offre aussi de livrer si besoin, article de chez Jean-Coutu (spéciaux)

merci,

Cordialement vôtre,

Marjolaine Jean
(514) 903-8539

Commerces accessibles

Pour l'Amour du Pain
323, Rue de la Montagne,
514 846-4070

Salon coiffure
Pour Hommes & Femmes
Appelez avant pour fauteuil roulant
313 Rue de la Montagne,
514 931-1888

SALLE COMMUNAUTAIRE

Vous voulez réserver la salle communautaire?
Consultez ce lien et communiquez par la suite avec le comité secrétariat par courriel pour effectuer votre réservation.

Formulaire en ligne:
https://docs.google.com/forms/d/1npeY7fsR3mkELiO8q1OnvthUBRULN3yuPUL_pAkLThQ/edit?usp=sharing

Catherine Responsable du secrétariat

Calendrier des activités, pour vérifier si votre date est toujours disponible:
<https://docs.google.com/spreadsheets/d/1Vu7TFzp8EL1LcQLeIszceKFDtZF0l4SKTjgQMIRwHoE/edit?usp=sharing>