

# Bulle Bassin

N°00000  
1522 rue Saint-Jacques  
Montréal, Québec  
facebook.com/coopbassinDuHavre

DÉC  
2017

COOP D'HABITATION  
BASSINS DU HAVRE

LA VIE EN BLANC //

BRUNO ROBALLO & TECHNOLOGIE //

ENTREVUE BENOIT LAPOINTE //





## **LE BULLE BASSIN L'ÉDITORIAL**

La fin de l'année est proche et l'hiver retarde son arrivée et nous épargne encore pour quelque temps. C'est le temps d'une pause pour beaucoup d'entre nous et une période pour se retrouver avec les gens qu'on aime.

Mais avant les membres de la coop vous proposent quelques idées pour occuper vos temps libres, une application pratique, une belle découverte au sein de notre quartier et comme d'habitude une entrevue avec un des membres de notre coop. Un merci tout particulier au comité Entretien qui travaille fort en ce moment pour corriger les petits défauts de nos logements.

La Bulle Verte toujours au rendez-vous nous aide à être plus vert pour les fêtes et nous parle de l'implantation du compostage. Vous pouvez aussi jeter un coup d'oeil à notre section " Petite annonce " qui sait, vous y trouverez peut-être ce que vous cherchez.

Nous vous revenons en 2018 bien reposés avec de belles nouveautés.

Bonne lecture et bon temps des fêtes !

Pascale St- Pierre

# BULLE COMITÉ

**Les bonnes questions aux bons endroits. Voici la liste des courriels de la coopérative comités :**

**Grand Public:** bassinsduhavre@gmail.com

**CA:** ca.coopbassins@gmail.com

**Bon Voisinage:** bonvoisin.coopbassins@gmail.com

**Communication:** comms.coopbassins@gmail.com

**Écoresponsable:** ecoresp.coopbassins@gmail.com

**Entretie :** entretien.coopbassins@gmail.com

**Famille:** Famille.coopbassins@gmail.com

**Finance:** finance.coopbassins@gmail.com

**Participation:** participation.coopbassins@gmail.com

**Secrétariat:** secretariat.coopbassins@gmail.com

**Sélection:** selection.coopbassins@gmail.com

## L'ÉQUIPE



### Responsable

Pascale St-Pierre,  
Pamela Salgado.

### Membres

France Huard,  
Jean-François Allaire,  
Jean-Addlaire Gaëtan,  
Simon Bourque,  
Bruno Roballo,  
Daniel Sande.

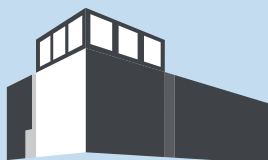
**Info / Demande d'annonce**  
comms.coopbassins@gmail.com

## PROCHAINE DATE DE TOMBÉE

19 JAN. 2018, 17:00

## Suivez-nous sur Facebook

facebook.com/CoopBassinsDuHavre/



COOP D'HABITATION  
BASSINS DU HAVRE

**Suite à l'AGA du 11 septembre 2017, voici le CA de la Coopérative d'Habitation les Bassins du Havre:**

POSTE	PRÉNOM	NOM	RÉPONDANT
<b>PRÉSIDENT</b>	Patrick	Pichette	Famille
<b>VICE-PRÉSIDENTE</b>	Jean-Luc	Deveau	Bon Voisinage
<b>SECRÉTAIRE</b>	Héloïse	Chartrand	Secrétariat
<b>TRÉSORIER</b>	Jean-Addlaire	Gaëtan	Finances / Communications
<b>ADMINISTRATEUR</b>	Simond	Bourque	Éco-Responsable
<b>ADMINISTRATRICE</b>	Guillaume	Le Nigen	Participation
<b>ADMINISTRATRICE</b>	Noelle	Mweze Kajuru	Sélection
<b>ADMINISTRATEUR</b>	Jean-Pierre	Dion	Entretien



## ENTREVUE AVEC BENOIT LAPOINTE



**Qu'est-ce qui t'as amené à t'inscrire à la Coop les Bassins du Havre?**

Je me suis inscrit à la Coop les Bassins du Havre il y a longtemps de cela parce que je croyais à la vocation familiale de la coop, bâtir une communauté ouverte avec des membres provenant d'une multitude d'origines et de façons de penser.

**À ton avis, pourquoi est-ce important de participer et de s'impliquer dans notre Coop?**

S'impliquer dans la coop permet d'obtenir le sentiment d'appartenance au groupe et de répondre aux besoins de chacun, sinon ne pas s'impliquer diminue la capacité de fonctionner de la communauté et transfère le fardeau sur les autres membres.

**Qu'apprécies-tu le plus de vivre dans une coop?**

## PAUSE -CAFÉ AVEC MARIKA ALLAIRE



Ouvert depuis mars 2016, il est situé au 195 rue Young, les propriétaires ont ouvert leur deuxième boulangerie après le succès de celle à Ahuntsic.

**Prochaine arrêt : LA BÊTE A PAIN**

À seulement 700 mètres de chez nous, on peut découvrir le joyau qu'est **La Bête à Pain**.

Cette boulangerie est un de mes endroits préférés à Griffintown. J'aime bien emmener mes amis ou ma famille, car je suis convaincu qu'ils vont aimer. Premièrement en y allant, ce coin de rue Young peut donner l'impression d'une vieille rue industrielle, mais cela ajoute seulement plus de charme à la boulangerie.

En y entrant, on est automatiquement attiré par toutes les variétés de pains exposés. Par la suite le décor est très intéressant à observer. J'aime bien leur grande fenêtre en avant qui apporte beaucoup de lumière naturelle, ainsi que

leur plante suspendue. C'est un endroit très chaleureux et à chaque fois que j'y vais, les employés sont toujours joviaux.

**La Bête à Pain** est aussi un restaurant licencié (permis d'alcool), une boulangerie (bio), une pâtisserie et un traiteur. On y trouve des plats cuisinés, des pains et une variété de produits artisanaux. Pour ma part j'aime bien leur tartine d'avocat servi au déjeuner et toutes leurs pâtisseries! Je vous conseille fortement d'aller vous réchauffer à cet endroit en ces temps froids.

**Cote:** 4 tasses de café sur 5





Ce qui est le mieux dans la coop c'est de ne pas se sentir isolé, de vivre ensemble, d'établir des liens et de reconnaître nos voisins comme étant nos proches.

**Comment imagines-tu la coop dans 5 ans ? À quoi as-tu le plus hâte ?**

Dans cinq ans, nous aurons résolu la plupart des problèmes inhérents au démarrage de la coop et aurons atteint une fluidité dans notre fonctionnement. J'ai hâte d'avoir créé des amitiés et d'avoir fait le plein de souvenirs heureux!



*Par Jean-Francois Allaire*







Dans la photo de groupe: Lionel Flaget et Isabelle Ntumba, membres participants; Laura Lopez, coordonnatrice d'Écoquartier; Sophie Casson, membre porteuse du projet de collecte. Photos ©Jean-Addlaire Gaétan.

## Compostage

### Comité Éco-responsable

Ça y est : après plus d'une année de préparation, le projet de collecte de résidus de table est une réalité dans notre coopérative ! Cet automne, l'appel de participation à ce service a connu un franc succès. Nous avons donné une formation d'une heure aux trente membres inscrits et un premier camion

est passé ramasser les résidus de table le 30 octobre. Un suivi serré sera fait avec l'Écoquartier pendant les deux premiers mois, puis nous poursuivrons ce projet-pilote sur l'année. « Parce que vos pelures ne sont pas des ordures ! »





## SOIRÉE RECONNAISSANCE / 5 À 7

Le 8 décembre 2017 eut lieu un 5 à 7 dans la belle coopérative d'habitation Les Bassins du Havre. Une soirée remplie de rire et plaisir sans oublier les nombreuses surprises. Dans un esprit de reconnaissance envers des membres qui travaillent dur à longueur d'année, cette soirée organisée par le CA a pu réunir près d'une trentaine de nos vaillants membres.



L'évènement a permis de faire connaître notre nouveau logo fait par Daniel Sande ainsi que les membres du comité communication. Une charte graphique sera remise au responsable des comités afin d'utiliser adéquatement notre nouvelle image.



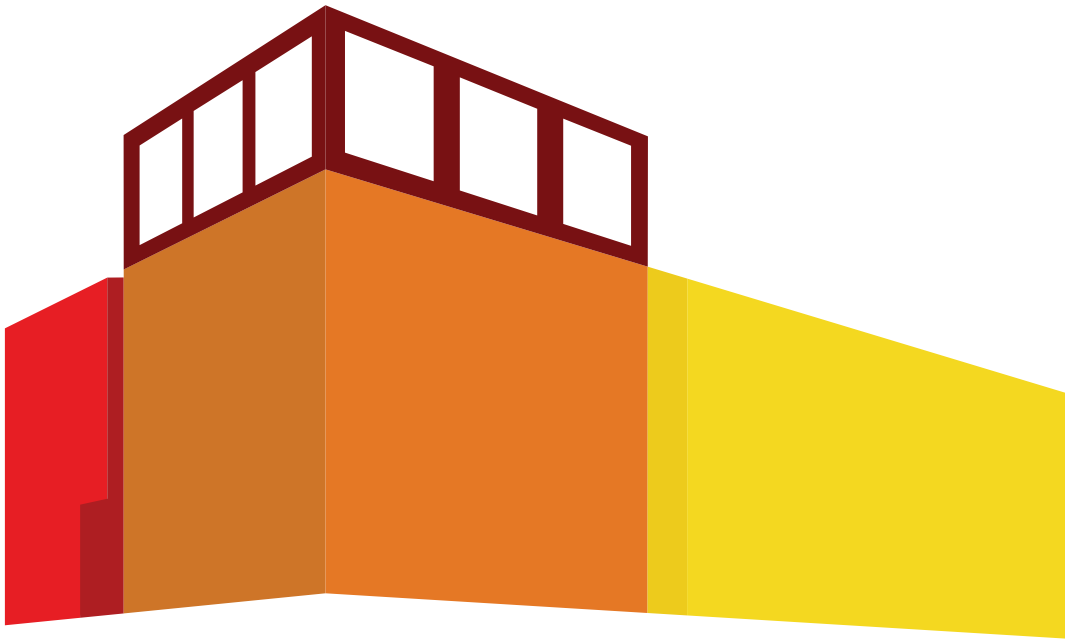
Hé oui! Notre salle communautaire porte maintenant nom de Jean-Marc Dumont. Un membre fondateur, exemplaire et inspirant.

Qui sait... peut-être qu'on vous réserve d'autres surprises pour 2018.

Merci et joyeux temps des fêtes!

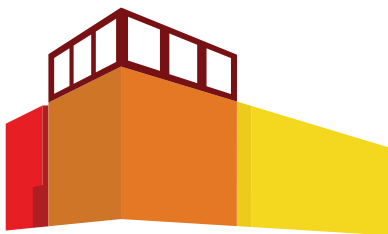
Jean-Addlaire Gaétan  
Crédit photo : Alain Gervais



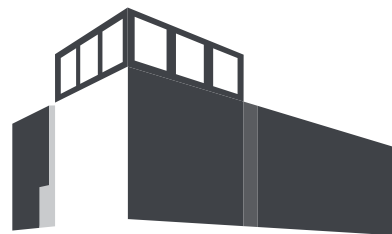


# COOP D'HABITATION **BASSINS DU HAVRE**

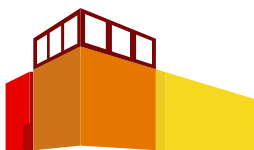
DESIGN PAR DANIEL SANDÉ & COMM



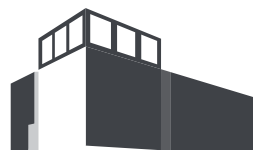
COOP D'HABITATION  
**BASSINS DU HAVRE**



COOP D'HABITATION  
**BASSINS DU HAVRE**



COOP  
D'HABITATION  
**BASSINS  
DU HAVRE**



COOP  
D'HABITATION  
**BASSINS  
DU HAVRE**





COOP  
D'HABITATION  
BASSINS  
DU HAVRE

COOPÉRATIVE D'HABITATION  
DES BASSINS DU HAVRE  
1500 RUE OTTAWA, MONTRÉAL, QC H3J 1S1  
CA.COOPBASSINS@GMAIL.COM  
T 514.456.7890

## AVANT-PROPOS

La Direction des coopératives du ministère du Développement économique, de l'Innovation et de l'Exportation (MDEIE) a le plaisir de mettre à la disposition de ses partenaires la collection « OUTILS COOP ».

La collection « OUTILS COOP » est composée des six publications suivantes :

- Qu'est-ce qu'une coopérative ? • Coopérative de travail
- Coopérative de consommateurs • Coopérative de travailleurs actionnaire
- Coopérative de producteurs • Coopérative de solidarité

Ces publications veulent sensibiliser les membres et les promoteurs de projets à la formule

coopérative. Elles facilitent la constitution d'une coopérative, la tenue de l'assemblée

d'organisation et le fonctionnement de l'entreprise coopérative. Ces documents doivent

nécessairement être adaptés aux particularités de chaque projet. Pour un usage efficace de

chaque Outil Coop, il est important d'avoir en main un exemplaire de la Loi sur les coopératives [L.R.Q. chapitre C-57.2] ainsi que du règlement d'application de cette loi.

COOP  
D'HABITATION  
BASSINS  
DU HAVRE





# Bulle verte

## La Semaine verte

Le Comité Écoresponsable lancera en 2018 une nouvelle initiative éducative baptisée « La semaine verte ».



La semaine verte aura comme objectif de promouvoir de bonnes pratiques écologiques au sein de notre coopérative. Les thèmes abordés seront donc adaptés aux besoins de notre coop.

La première semaine verte aura lieu en janvier 2018. Deux membres du Comité Écoresponsable seront présents aux sites de collecte de recyclage de la coopérative pendant une période de deux heures par jour et donneront quelques astuces aux membres rencontrés. Ces derniers seront invités à poser des questions et donner leurs recommandations/idées par rapport aux bonnes pratiques écologiques.



### UNE PÉRIODE DES FÊTES ÉCOLOGIQUE, EST-CE POSSIBLE?

Le temps des fêtes est souvent synonyme de surconsommation et de gaspillage. Voici quelques trucs simples qui peuvent faire une grande différence en réduisant la quantité de déchets produits lors de vos festivités :

- Lors de vos échanges de cadeaux au bureau, pourquoi ne pas organiser un échange original et sans achat? Chacun apporte un objet inusité qu'il possède déjà et qu'il ne désire plus. Fous rires garantis!
- Emballer vos présents avec des sacs-cadeaux réutilisables ou bricolez des emballages originaux et personnalisés à

partir de tissus, circulaires, sacs en papier, etc.

- Utiliser les mêmes décorations que l'année dernière ou visiter les bazars.
- Utiliser de la vraie vaisselle lors de vos réceptions plutôt que de la vaisselle jetable. Laver

la vaisselle à plusieurs peut être beaucoup agréable qu'à l'habitude.

En respectant l'environnement, vous vous sentirez sûrement plus léger en janvier!

Joyeuses Fêtes!







PAR BRUNO ROBALLO

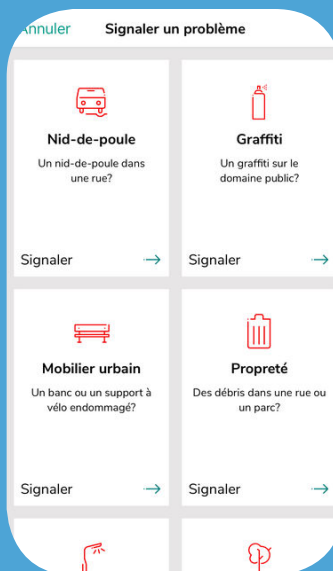
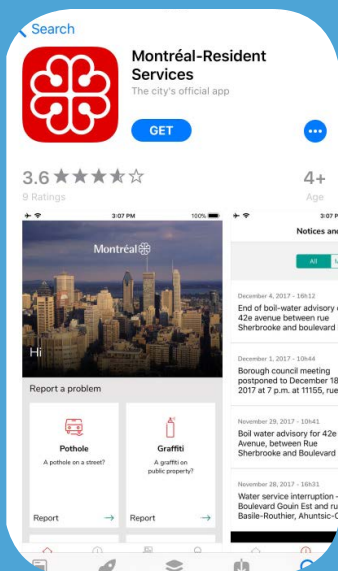
# App de l'heure TECHNOLOGIE

## DÉCOUVRIR DES NOUVELLES APPLICATIONS INTÉRESSANTES Montréal – Services aux citoyens de la ville de Mtl

*La Ville de Montréal nous offre depuis l'automne 2017 une nouvelle application qui nous permet présentement de signaler les nids-de-poule à colmater, des déchets à ramasser, du mobilier défectueux, des graffitis et même des déchets à retirer en utilisant nos téléphones intelligents.*

*En quelques clics, les citoyens peuvent pointer le lieu de l'intervention sur une carte ainsi que d'ajouter une photo et des commentaires. Un courriel leur est ensuite envoyé pour confirmer que la requête est enregistrée. Ils auront alors une idée du délai moyen pour régler le problème soulevé. L'application mobile vous permet aussi de créer un compte personnalisé et de vous abonner à des avis et alertes qui simplifieront votre quotidien.*

*L'application qui s'appelle « Montréal – Services aux citoyens » est déjà disponible pour téléchargement. Pour plus d'informations veuillez consulter le site [beta.montreal.ca](http://beta.montreal.ca)*





## Bracelets pour habiller vos poignets

Le temps des fêtes est encore une fois à nos portes, les achats, encore plus de dépenses vous dites? J'ai pour vous quelques idées pour vos cadeaux, que ça soit pour vous mesdames, messieurs, enfants et même bébés. Quelques bracelets pour habiller vos poignets ou même la cheville, collier et même faire vous-même vos propres montres, bagues et porte-clés pour offrir en cadeau cette année

Autre chose que je vous suggère, c'est de faire quelques petites bouchées succulentes dans un magnifique panier décoré par vous-même rempli de vos biscuits préférés, de chocolat et même de bonbons, petit pot de confiture, pain et autres que vous allez préparer avec Amour, quoi de mieux à donner, mais surtout à recevoir

Cela vous coûtera beaucoup moins cher, vous allez épargner beaucoup d'argent, mais surtout de mal de tête. Et croyez moi, ils seront très appréciés

Soyez sans crainte, si vous voulez de l'aide pour vos petits projets, n'hésitez pas à me contacter et ça me fera un plaisir de vous aider le mieux possible

Je vous souhaite à tous de passer un merveilleux temps des fêtes

France





# SECRÉTARIAT

Ce message s'adresse à tout ceux et celles qui ont renouvelé leurs assurances depuis mars 2017 et n'ont pas encore envoyé la preuve de ce renouvellement au secrétariat que ce soit par courriel: **secretariat.coopbassins@gmail.com** ou via le courrier.

Cette preuve est très importante, nous devons savoir si vous respectez le contrat que vous avez signé en tant que membre. C'est de votre responsabilité et même une obligation d'avoir une assurance de responsabilité civile de 2 millions de dollars.

**Catherine Bérard-Larocque**  
Responsable du comité secrétariat







# COOP ESPERLUETTE

## L'INTER-COOP

Le comité vie de quartier des coops de Griffintown a été convié à se faire connaître via le journal "Bulle Bassin". Nous profitons de l'occasion pour remercier Les Bassins du Havre de nous accueillir lors de nos rencontres.

Vous avez sans doute été témoins de la première édition du pique-nique familial le 17 sept dernier. Il se déroulait au parc derrière Les Bassins du Havre. Toutes les coops y avaient été conviées. L'événement est appelé à devenir annuel.

### Les grandes lignes concernant le comité vie de quartier

Il a été convenu par le comité de s'allier des représentants de chacune des coops soit; Bassins du Havre, Griffin, Tiothiack et l'Esperluette. Ses actions, motivations et grandes revendications étant communes à chacune d'entre-elles.

Le comité prévoit faire des représentations auprès de la ville en matière, de circulation. Une question de sécurité pour les piétons, cyclistes ainsi que les personnes à mobilité réduite. La circulation dense et rapide dans le secteur devrait faire l'objet d'une attention toute particulière. Idéalement cette dernière se devrait d'être locale et ralentie par différents moyens. Une portion de la rue William est appelée à devenir piétonne selon les plans de la ville.



# COOP GRIFFIN





# COOP TIOHTIAKE

Cette dernière a son PPU (projet particulier d'urbanisme) qui s'étale sur 10 ans. Beaucoup reste à faire en matière de transport. Des lignes d'autobus plus nombreuses et plus directes vers le métro et le centre-ville. Le train électrique, l'auto-partage, les pistes cyclables.

Des trottoirs plus larges et accessibles, des pistes cyclables elles aussi, plus larges et plus nombreuses. Le verdissement du secteur de Griffintown, l'aménagement de parcs, aires de jeux ainsi que la plantation d'arbres ayant une certaine maturité.

Des écoles et garderies sont des enjeux de taille. Il est à rappeler que la ville projette d'augmenter le nombre de logements sociaux et de favoriser l'accès aux familles. Qui dit famille dit vie de quartier. L'implantation de commerces, cafés et autres, mais aussi de services sociaux et de santé.

Il serait souhaitable pour tous, que ces projets soient hâtés et bonifiés. De là l'importance de faire des représentations et de répondre présents lors de rencontres citoyennes (avec la ville et ou leurs délégués) en ce qui touche directement ces enjeux.

Dans un tout autre ordre d'idée, les achats de groupe sont envisagés et estimés. De même que l'échange de connaissances et de savoir faire en matière de jardinage, plantation, toit vert etc.

L'intérêt pour les arts et spectacles est bien présent au sein du comité. Un nombre important d'artistes et d'artisans du milieu, sont nos voisins et amis.

Ce n'était que citer là, une portion des sujets qui nous tiennent à cœur.

Dimanche dernier, un vent de changement a déferlé sur la ville de Mtl. Une nouvelle et première mairesse est au pouvoir. Elle a fait connaître ses vues pour la ville, souhaitons que ce qui était prévu pour notre secteur soit mis en branle le plus rapidement possible. À suivre!

# COOP BASSINS DU HAVRE



# Trouvez l'erreur!

Ce n'est pas n'importe quoi qui entre dans le bac de recyclage.

Faites un tri et placez convenablement vos choses à recycler. C'est votre devoir pour notre future.



*Message de Daniel & Jean-Addlaire*





**2 Lampe Ikea rouge**  
À visser au mur  
*sophiecasson@sympatico.ca*

5\$/ch.



**Chauffrette électrique**  
15.5 x 24 pouces,  
fonctionne à merveille  
*sophiecasson@sympatico.ca*

15\$



**Cuisinière portative**  
Utilisée une fois,  
excellente condition  
*sophiecasson@sympatico.ca*

10\$



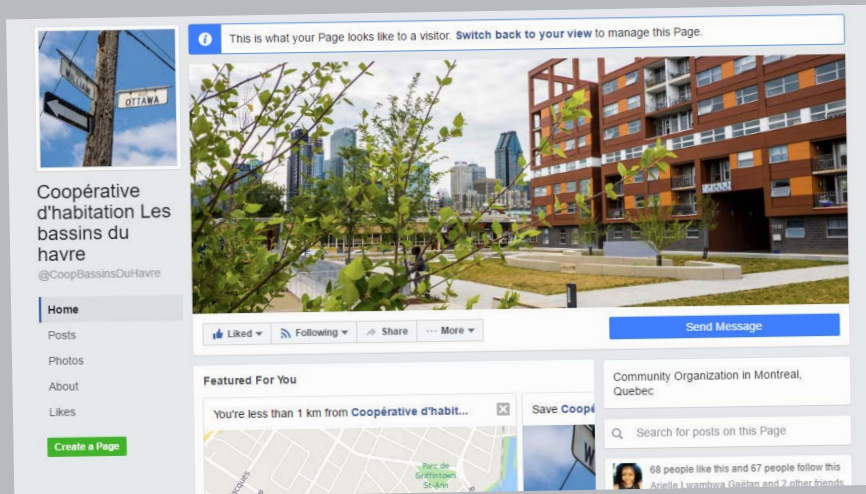
**Perceuse Mastercraft**  
Quasi neuve  
*sophiecasson@sympatico.ca*

15\$





# Allez LIKE notre page Facebook



## Meubles aux ordures

*Dans le dernier Bulle Bassin, nous vous informions de la procédure à suivre afin de disposer de vos gros objets. Et bien, elle n'a pas changé! Vous avez été plusieurs à remarquer ce matelas abandonné la semaine dernière près du garage.*

Il la collecte à lieu sur demande les mercredis en composant le 311.

Les objets ne doivent pas dépasser un volume de 5 m3 et doivent être

déposés au chemin entre le mardi soir à 21hres et le mercredi matin à 8hres.

En dehors de ces plages horaires, vous pouvez vous débarrasser de vos meubles et gros objets en les apportant à l'Écocentre Lasalle, dont l'adresse figure ci-dessous.

**Écocentre Lasalle**  
10.0 km 7272, rue Saint-Patrick,  
Montréal, Québec, H8N 2W7  
<http://ville.montreal.qc.ca/ecocentres/>

**Écocentre Eadie – FERMÉ**  
(travaux échangeur Turcot)  
4.4 km 1868, rue Chabot, Montréal,  
Québec, H4E 4P4  
<http://ville.montreal.qc.ca/ecocentres/>

Les objets laissés sur le trottoir en dehors de cette plage horaire nous rendent passibles d'une amende. Ceci s'applique également aux sacs à ordures et aux autres rebus de taille régulière.

Faites preuve d'initiative, contactez le 311 !



## BULLE DU COMITÉ ENTRETIEN

Voici l'emplacement des portes de concierges et l'emplacement des clés, pour les 3 immeubles

### LA PORTE DE CONCIERGE DU BLOC A

Se trouve au 2e étage et la boîte où se trouvent les clés pour l'ouvrir se trouve dans le hall d'entrée près des boîtes aux lettres dans la petite boîte.

### LA PORTE DE CONCIERGE DU BLOC B

Se trouve au 7e étage et les clés se trouvent entre les 2 portes d'entrées dans la boîte où il est écrit le mot coop. La porte du bloc B est pour le moment débarrée.

### LA PORTE DE CONCIERGE DU BLOC C

Se trouve au sous-sol et les clés se trouvent dans le hall d'entrée près des boîtes aux lettres dans la petite boîte.



## Trop de fausses alarmes



*Le comité Gestion d'immeuble vous rappelle la réglementation municipale en lien avec les fausses alarmes incendie.*

Les pénalités en cas de fausses alarmes dans une même année sont les suivantes :

- deuxième intervention : 250 \$
- troisième intervention : 750 \$
- quatrième intervention et les suivantes : 2700 \$

*Bien que certaines alarmes aient été déclenchées par des incidents techniques, plusieurs autres ont été la cause de méfaits. Des gens ont tiré sur les déclencheurs!*

Les sommes importantes que nous engageons en amendes nous incitent à **envisager des mesures dissuasives** qui nous permettront d'identifier les coupables et de **facturer au propriétaire du logement impliqué le coût de l'amende.**

<http://www1.ville.montreal.qc.ca/banque311/content/service-de-sécurité-incendie-de-montréal-appels-dalarme-incendie-non-fondés>



**Participer à la Coop, c'est un must!**

*Lors de votre entretien individuel, nous cherchions à nous assurer que vous répondez à 2 critères fondamentaux : que vous êtes disponible pour participer à un comité et que vous êtes capable de vivre en communauté.*

Ceux qui ne participent pas peuvent perdre leur statut de membre. En fait, même si participer est nécessaire, ce n'est pas suffisant! Votre participation

donne une vie à la coop, elle lui donne une âme et une personnalité.

Nous devons maintenant définir cette personnalité et nous souhaitons qu'elle soit marquée par notre capacité à vivre en communauté.

*Mais qu'est que la vie en communauté ?*

La vie en communauté implique le partage et l'échange. Le partage et l'échange de temps, de savoir, de savoir-faire et de savoir-être. On peut partager les objets qu'on a en trop ou bien partager nos passions. On peut aussi apprendre à se connaître, à se côtoyer et à s'entraider.

*Comment ?*

Pour débiter, sachons respecter la différence, le bien collectif, nos voisins!

Sachons respecter nos règlements, notre logement, notre bâtiment, notre contrat de membre qui nous engage envers notre communauté.

Notre discernement nous permettra de nous démarquer et de nous définir. Au lieu de vous demander ce que la coop peut faire pour vous, demandez-vous ce que vous pouvez faire pour la coop.

**Vos initiatives sont les bienvenues,**

**c'est de cette façon que la coop restera un milieu de vie rassembleur.**

Votre Comité participation  
[participation.coopbassins@gmail.com](mailto:participation.coopbassins@gmail.com)

## Pharmacie PROXIM

*Le service personnalisé de la Pharmacie PROXIM sur Notre-Dame:*

Il offre entre 15% de rabais au 50 ans & plus. Offre aussi de livrer si besoin, article de chez Jean-Coutu (spéciaux)

merci,

Cordialement vôtre,

Marjolaine Jean  
(514) 903-8539

## Commerces accessibles

**Pour l'Amour du Pain**  
323, Rue de la Montagne,  
514 846-4070

**Salon coiffure**  
Pour Hommes & Femmes  
Appelez avant pour fauteuil roulant  
313 Rue de la Montagne,  
514 931-1888

## SALLE COMMUNAUTAIRE

**Vous voulez réserver la salle communautaire?**  
Consultez ce lien et communiquez par la suite avec le comité secrétariat par courriel pour effectuer votre réservation.

Formulaire en ligne:

[https://docs.google.com/forms/d/1npeY7fsR3mkELiO8q1OnvthUBRULN3yuPUL\\_pAkLThQ/edit?usp=sharing](https://docs.google.com/forms/d/1npeY7fsR3mkELiO8q1OnvthUBRULN3yuPUL_pAkLThQ/edit?usp=sharing)

Catherine Responsable du secrétariat

Calendrier des activités, pour vérifier si votre date est toujours disponible:

<https://docs.google.com/spreadsheets/d/1Vu7TFzp8EL1LcQLLeIszceKFDtZF0L4SKTjgQMIRwHoE/edit?usp=sharing>