

Bulle Bassin

No 84888
100 rue Ontario #100
Montréal, Québec
facebook.com/CoopBassinsDuHavre/

JUIN
2017



Griffintown

LES DEUX PIEDS DANS LE BASSIN //

PAUSE-CAFÉ AVEC MARIKA //

ENTREVUE DE MARC LABRÈQUE //



DES RECETTES À DÉCOUVRIR //

VOTRE BULLE VERTE //

BULLE FAMILLE //



LE BULLE BASSIN L'ÉDITORIAL

L'été est arrivé et ce, malgré tout le mauvais temps que le printemps nous a offert. Cela n'a pas empêché les membres de la coop de s'activer sur les différentes tâches de jardinages, de sélection, des nombreuses activités de notre comité Entretien.

S'il y a un comité qui a été occupé ce printemps, c'est bien eux. Il faut souligner les efforts des membres impliqués au comité ainsi que ceux qui ont assistés dans les différentes tâches. Que soit pour les visites d'inspection ou d'accompagner un entrepreneur, le printemps a été occupé pour s'assurer d'effectuer les inspections et de faire le suivi des différents problèmes avant la fin de notre garantie avec notre contracteur.

Une nouvelle chronique arrive dans notre Bulle et je vous laisse le soin de la découvrir. Il s'inscrit dans le but premier d'une coopérative, une vie où les gens participent et partagent!

La Bulle Verte et Famille sont au rendez-vous et nos journalistes vous feront découvrir notre thème «Les deux pieds dans le Bassin!» à leur manière et notre interview est avec un membre du CA!

Bonne lecture et bonne été!

Patrick Pichette

BULLE COMITÉ

Les bonnes questions aux bons endroits. Voici la liste des courriels de la coopérative comités :

Grand Public: bassinsduhavre@gmail.com

CA: ca.coopbassins@gmail.com

Bon Voisinage: bonvoisin.coopbassins@gmail.com

Communication: comms.coopbassins@gmail.com

Écoresponsable: ecoresp.coopbassins@gmail.com

Entretie : entretien.coopbassins@gmail.com

Famille: Famille.coopbassins@gmail.com

Finance: finance.coopbassins@gmail.com

Participation: participation.coopbassins@gmail.com

Secrétariat: secretariat.coopbassins@gmail.com

Sélection: selection.coopbassins@gmail.com

L'ÉQUIPE



Responsable
Patrick Pichette

Membres
France Huard,
Jean-François Allaire,
Pascale St-Pierre,
Pamela Salgado,
Jean-Addlaire Gaëtan,
Simon Bourque,
Bruno Roballo.

Info / Demande d'annonce
comms.coopbassins@gmail.com

**PROCHAINE DATE
DE TOMBÉE**
15 SEPT. 2017, 17:00

**Suivez-nous sur
Facebook**

facebook.com/CoopBassinsDuHavre/

Suite à l'AGA de septembre dernier, le conseil d'administration c'est restructuré. En voici un bref aperçu :

POSTE	PRÉNOM	NOM	COMITÉ / RÉPONDANT
PRÉSIDENT	Gaëtan	Hénault	Secrétariat
VICE-PRÉSIDENTE	Amina	Kherbouche	Sélection
SECRÉTAIRE	Marc	Labrèque	Éco-responsable
TRÉSORIER	Geneviève	Allard	Finances
ADMINISTRATEUR	Jean-Marc	Dumont	Entretien
ADMINISTRATRICE	Denise	Dalcourt	Famille
ADMINISTRATRICE	Kéven	Breton	Participation
ADMINISTRATEUR	Jean-Addlaire	Gaëtan	Communications
ADMINISTRATRICE	Radia	Rerhaye	Bon voisinage

OÙ SONT MES DEUX PIEDS ?



Je dois vous avouer que le thème sur lequel on m'a demandé d'écrire pour le présent Bulle est probablement le plus difficile que j'ai eu jusqu'à maintenant. Où sont mes deux pieds? Pouvons-nous réellement parler de thème? S'agit-il simplement d'une mauvaise blague de notre éditorialiste, ou pouvons-nous y voir une réelle question philosophique?

Mes deux pieds au moment d'écrire ces lignes sont bien campés sur la structure métallique de ma petite

table de patio. Cette table est elle-même posée sur un balcon, au 5e étage du bloc B de notre coopérative. Cette coopérative est elle-même installée dans le secteur des bassins du Havre, de l'arrondissement de Griffintown. Question vague, réponse vague...

Cependant, en y pensant davantage, je ne peux m'empêcher de me dire que nous ne sommes pas toujours où nos pieds se trouvent. Étant moi-même rêveur, il n'est pas rare de me trouver en deux endroits en même temps.

PAUSE -CAFÉ AVEC MARIKA ALLAIRE



Boucherville et de la fabrique à Brossard.

On peut y retrouver une panoplie de pains frais, de pâtisseries et de viennoiseries. Beaucoup de leurs produits sont faits avec de la farine québécoise et à base d'ingrédients biologiques. Ils offrent un éventail de café de grande qualité fourni par le micro torréfacteur montréalais, **Barista**. Il s'y dégage une ambiance chaleureuse dans leur local intime et moderne. Pour ma première expérience, j'ai pris leur fameux croissant frais et un café.

Je peux vous confirmer, comme le dit bien leur slogan, qu'ils sont des artisans de la farine et du bonheur!

Cote: 4 tasses de café sur 5



cette nouvelle chronique s'installe dans le but de vous faire découvrir votre nouveau quartier et vous la retrouverez à toutes les deux publications. De plus, c'est la conjointe d'un de nos membres qui la signe!

Premier arrêt : L'AMOUR DU PAIN

Nous avons une nouvelle micro boulangerie dans le quartier!

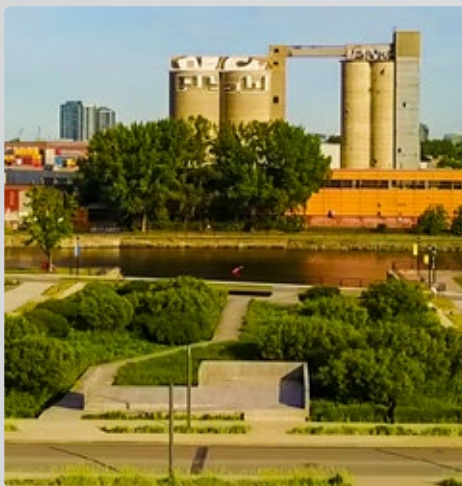
L'Amour du Pain situé au 323 rue De La Montagne, au rez-de-chaussée des appartements Arbora. L'ouverture a eu lieu le jeudi 8 juin dernier. Il s'agit, en fait, de leur 3ième succursale qui comprend une boulangerie à

04 Bulle Bassin



En y pensant encore, je me dis qu'il y a probablement des gens qui ignorent, ou veulent ignorer où sont leurs pieds présentement. En nous étant inscrits dans une coopérative, nous avons tous signifié lors de la période d'entrevue que nous avions le désir de nous impliquer et de faire partie d'un projet communautaire plus grand que nous; et ce pour les avantages et les inconvénients que cela comporte.

Cessons de rêver: nos pieds sont bel et bien dans une coopérative, pas dans une copropriété !



Le succès ou l'échec de notre projet communautaire passera par la participation des membres. Les comités ont grandement besoin de tous les membres pour mener à bien les différents projets. Si votre horaire ne vous permet pas d'assister aux rencontres, informez-vous sur ce que vous pouvez faire pour contribuer à la vie dans notre coopérative.

Et toi lecteur, où sont tes deux pieds?

Simon Bourque



Ma vie aux Bassins

par Pamela Salgado

La plupart d'entre nous avons fêté le 1er anniversaire de résidence dans notre chère coopérative et sinon plus. Le tout débuta par nos déménagements, nos poses de rideaux, le choix des peintures, de nos décorations... pour finalement nous sentir chez nous.

Nous avons débuté à nous créer des souvenirs, des routines, nous savons quels commerces nous plaisent et lesquels moins. Nous attendons avec fébrilité le moment de la journée qui nous fait plaisir. Vos voisins sont devenus des amis et chacun d'entre nous apportons notre petit grain de sel afin d'enrichir notre communauté à nous, notre coopérative.

En plus de notre train de vie quotidien, nous avons la chance de vivre dans un milieu où il est très difficile de s'ennuyer ! Notre proximité du Centre-Ville, avec ces musées, boutiques, activités spéciales et cinéma tiendra occupé plus d'un.

MARCHÉ AVEC MOI

Et que dire de notre quartier, Il y en a tellement à faire ! Avez-vous déjà fait une marche le long du canal Lachine ? Vous avez sans doute rencontré certains de vos voisins !

Du côté Ouest vous vous rendez au Marché Atwater, où vous trouverez un vaste choix de produits de qualité et Québécois. Les rues Atwater et Saint-Ambroise aux abords de Marché ont été converties en rues piétonnes cet été, faisant la joie des petits et des grands.



NOTRE CANAL PREND DES AIRS DIFFÉRENTS TOUT AU LONG DE LA JOURNÉE



VIEUX PORT DE MTL

Mais attendez, sachez qu'une marche le long du canal en direction Est vous mène directement au Vieux Port en seulement 30 minutes. Vous pouvez marier l'utile à l'agréable car une panoplie d'activités y ont lieu. N'oubliez pas d'emporter votre pique-nique !

<http://www.vieuxportdemontreal.com/>



PAS BESOIN D'ALLER LOIN POUR S'ÉVADER!

Cet été on ne pourra pas s'ennuyer c'est garanti, je vous invite à aller voir la programmation estivale de notre quartier en ligne au menu une multitude d'activités pour tous les goûts:

http://ville.montreal.qc.ca/pls/portal/docs/PAGE/ARROND_SOU_FR/MEDIA/DOCUMENTS/PROGRAMME%20ESTIVAL%20FINAL.PDF

MARCHÉ GRIFFINTOWN

Notre futur incontournable du dimanche matin, dans le parc Bassin Gravier à côté de notre coop, Le Marché Griffintown où on pourra acheter des fruits, des légumes, des viandes, des fines herbes et des mets cuisinés. Laissons-vous inspirer par les belles couleurs de nos produits locaux.

Finalement, quoi de mieux que de finir une journée bien chargée avec cette vue impressionnante du Centre-Ville.

Comme Il fait bon de vivre aux Bassins !!!



ENTREVUE AVEC MARC LABRÈQUE



Qu'est-ce qui t'as amener à t'inscrire à la Coop les Bassins du Havre?

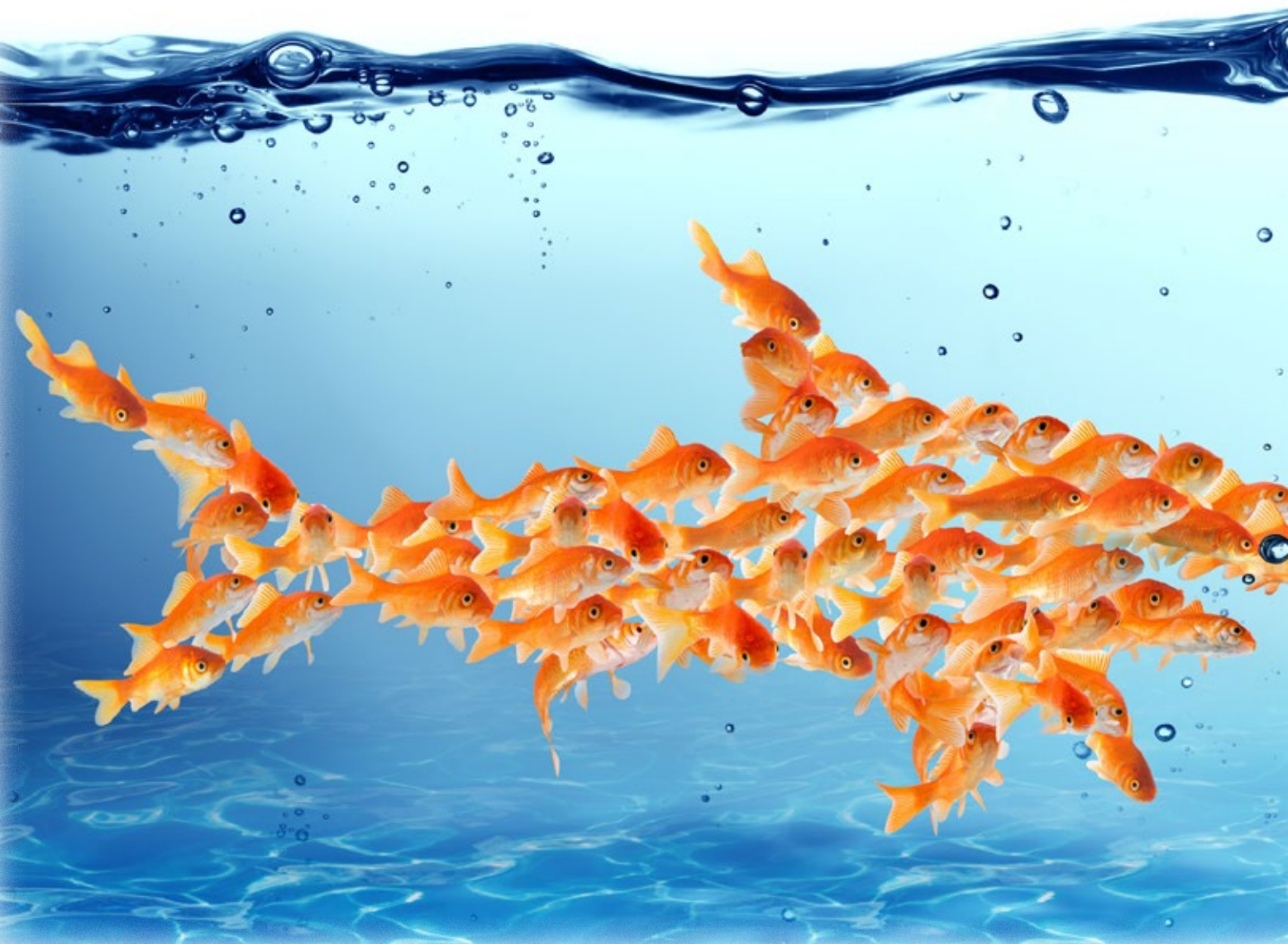
En fait, nous avons choisis Griffintown comme quartier pour s'y établir parce que j'y travaille et mon conjoint travaille dans Pointe-Saint-Charles. Nous n'aimions plus notre ancien logement et quartier. Nous avons vus un article sur le développement immobilier dans le quartier et sur le fait qu'il allait y avoir huit coops à terme dans Griffintown. Nous avons soumis une demande le jour même. Quelques mois plus tard, suite aux entrevues, on a été sélectionné. Je

trouvais le projet ambitieux et j'avais le goût d'y prendre part.

Nous avons déjà passés des entrevues pour d'autre coops, sur le Plateau et dans Centre-Sud, mais sans succès. C'est dès les débuts de mon implication que j'ai pris goût à notre modèle d'habitation. Je suis un gars d'équipe. Pour moi, une coopérative, c'est une grosse équipe. Ici elle est gigantesque!

Qu'es-ce qui t'a pousser a vouloir devenir membre du C.A.?

A ma première assemblée générale,



Amine et M. Boutros ont présentés les fins de la Coop. Je pense aussi que nous venions de recevoir les plans ou quelques chose comme ça. Les questions des gens allaient de tout bord tout côté. Ils avaient du mal à répondre aux questions diverses des gens. (Cela n'a jamais été la force de M. Boutros!) Je me suis levé et j'ai dit à voix haute : "Si vous avez des questions, venez moi voir. Vous avez un membre qui est architecte. Je vais vous aider avec vos questions sur les plans." A la pause, Carole Linda m'a approché et m'a expliqué que mon expertise comme architecte serait bienvenu à cause que nous étions en chantier. J'ai accepté tout de suite son invitation à me présenter. Chose faite.

Je suis au Conseil depuis octobre 2015,

soit depuis mon arrivée au sein de la Coop.

À ton avis, pourquoi est-ce important de participer et de s'impliquer dans notre Coop?

Participer, c'est l'essence de la Coop. Comme je l'ai dit, on est une grosse équipe qui opèrent, gèrent et entretiennent trois bâtiments et 182 logements pour près de 400 personnes. C'est essentiel que tout le monde, membres ou non, fasse quelque chose. Sinon, tout s'écroule! Que ça soit de laver les planchers, défaire les boîtes pour le recyclage, choisir nos nouveaux membres, payer les comptes ou planter des fleurs.

Le comité EcoResponsable travaille à rendre la Coop plus verte. Nous avons produits un guide de déménagement à saveur eco, étudier en profondeur et monter un projet de compostage pour les résidus de table (qui s'en vient) et mis sur pied un potager. Ces activités permettent à la Coop à réduire notre empreinte écologique. Nous avons d'autres projets qui s'en viennent. Avec Sophie, Julie, Sylvain, Sebastien, Amélie, Bernadette, Isabelle et tous les autres, nous formons une super équipe.

Comment imagines-tu la coop dans 5 ans? À quoi as-tu le plus hâte?

Plus forte, plus organisée et plus impliquée. A quoi j'ai le plus hâte, c'est simple : **que tout le monde participe!**

*L'union
fait la force!*



Limonade aux fraises

Parfait pour les grandes chaleurs!

VALEUR NUTRITIVES PAR PORTION

- Calories: 60/portion;
- Protéines: traces;
- Matières grasses: aucune (aucun sat.);
- Cholestérol: aucun;
- Glucides: 15 g/portion;
- Fibres: traces/portion;
- Sodium: 160 mg/portion.

Bon été!

Suggestion de **France Huard**

<http://www.coupdepouce.com/cuisine/boissons/recette/limonade-aux-fraises>



PRÉPARATION

1. Au robot culinaire ou au mélangeur, réduire les fraises en purée grossière. Dans une grande casserole, porter à ébullition la purée de fraises, le jus de citron et le sucre. Réduire à feu moyen-doux et laisser mijoter pendant 3 minutes. Dans une passoire fine tapissée d'étamine (coton à fromage) et placée sur un bol, filtrer la préparation de fraises en la pressant pour en extraire le liquide. Laisser refroidir le sirop (jeter la préparation de fraises). (Vous pouvez préparer le sirop à l'avance et le mettre dans un contenant hermétique. Il se conservera jusqu'à 1 semaine au réfrigérateur.)

2. Dans un pichet, mélanger le sirop de fraise, l'eau et les glaçons. Au moment de servir, verser la limonade dans de grands verres. Garnir chacun de brins de menthe et de fraises entières.

PORTION(S): 1 pichet

PRÉPARATION: 15 minutes

CUISSON: 3 minutes

INGRÉDIENTS

- 2 1/2 tasses de fraises entières équeutées (environ)
- 1 1/2 tasse de jus de citron (5 à 8 citrons)
- 1/2 tasse de sucre
- 4 tasses d'eau
- 4 tasses de glaçons
- Brin de menthe fraîche



BULLE FAMILLE



Rita Allard

Responsable du comité

famille.coopbassins@gmail.com

UNE RENCONTRE POUR LES FAMIMILLES

Un petit rappel de votre comité Famille avant les vacances d'été. Nous sommes à la recherche de six ou sept familles d'enfants de zéro à 5 ans pour un focus groupe afin de connaître vos besoins et les ressources offertes dans le quartier.

Un service de gardiennage ainsi que la collation vous seront offerts durant cette rencontre qui devrait se tenir soit un mercredi ou un jeudi soir.

Les personnes intéressées doivent communiquer leurs noms au comité Famille le plus rapidement possible.

Nous prévoyons faire cette rencontre début juillet.

DEMANDE GÉNÉRAL

Dans un autre ordre d'idée, nous sommes à la recherche d'une machine à coudre pour des cours de couture qui débiteront en septembre 2017;

- d'un téléviseur
 - d'un lecteur DVD / BlueRay
- pour organiser des activités avec les enfants.

De ce fait, lors de la prochaine assemblée générale,

nous allons vous demander vos autorisations écrites pour nous permettre de filmer, fêter et participer aux activités avec vos enfants.

Merci de l'attention porté à ce message et passez tous un bel été

SALLE COMMUNAUTAIRE

Vous voulez réserver la salle communautaire?

Consultez ce lien et communiquez par la suite avec le comité secrétariat par courriel pour effectuer votre réservation.

Formulaire en ligne:

https://docs.google.com/forms/d/1npeY7fsR3mkELiO8q1OnvthUBRULN3yuPUI_pAkLThQ/edit?usp=sharing

Catherine Responsable du secrétariat

Calendrier des activités, pour vérifier si votre date est toujours disponible:

<https://docs.google.com/spreadsheets/d/1Vu7TFzp8EL1LcQLeIszceKFDtZF0l4SKTjgQMiRwHoE/edit?usp=sharing>

Bulle verte

À surveiller: un nouvel écogeste!



Dans les dernières semaines, vous avez sûrement remarqué que des avis à saveur écologique vous attendaient au détour des corridors de notre coopérative. Près des ascenseurs, des entrées et des boîtes postales, le comité écoresponsable a, en effet, posé de petites affiches illustrées, qui détaillent un écogeste. Cette initiative s'inscrit dans une campagne de sensibilisation aux 3R : réduction, réutilisation et recyclage.

Le premier écogeste proposé consistait à bien rincer les contenants de verre et de plastique avant de les recycler. Le second écogeste, qui fera bientôt son apparition sur les murs de notre coopérative, sera lui aussi lié au recyclage : il s'agit de bien défaire les boîtes de carton avant de les glisser sur la paroi intérieure d'une des bennes vertes au sous-sol. Ce geste très simple, qui ne prend que quelques secondes, contribue à réduire le volume des matières recyclées – ce qui laisse plus de place pour le recyclage des autres membres de la coopérative!

Dans la même veine, vous pouvez aussi déplier ou écraser les boîtes à jus ou à lait, les boîtes de mouchoir et les bouteilles de plastique avant de les recycler. Chaque petit geste compte!

PETIT GUIDE DU TRANSPORT EN LIBRE- SERVICE

Connaissez-vous le transport en libre-service? Le principe est simple : plutôt que de posséder soi-même une voiture ou un vélo, il s'agit d'adhérer à un service qui permet de disposer d'un ensemble de véhicules. Ceux-ci sont répartis sur le territoire de la ville et partagés entre plusieurs membres, qui ne paient que pour l'utilisation qu'ils font de ces voitures ou de ces vélos.

L'idée vous plaît? Voici quelques pistes à explorer :

BIXI

système de vélopartage de la Ville de Montréal, Bixi vous permet d'attraper un vélo au vol quand vous en avez besoin et de le laisser dans n'importe quelle station une fois arrivé à destination. Pour notre plus grand bonheur, il y a même une station juste à côté de la coopérative, près du parc du Bassin-à-Gravier ainsi que sur la rue Ottawa! Si vous ne vous abonnez pas au service, il n'en coûte que 2,95\$ pour une demi-heure, ou 5\$ pour 24 heures.

COMMUNAUTO

en vous abonnant au système d'autopartage Communauto, vous accédez à un parc de plus d'un millier de véhicules qui se louent à petit prix pour une demi-heure, une heure, une journée ou même plus longtemps. Les voitures disponibles ont cinq places, et certaines incluent même un siège pour les bébés.

CAR2GO

est un autre système d'autopartage, qui est disponible partout et en tout temps. Utilisez l'application pour trouver un véhicule, le conduire et le stationner, sans avoir à planifier votre journée en fonction d'horaires. Mais attention : les voitures ne logent que deux personnes!

Cliquez
+
les logos pour



Oyez oyez !

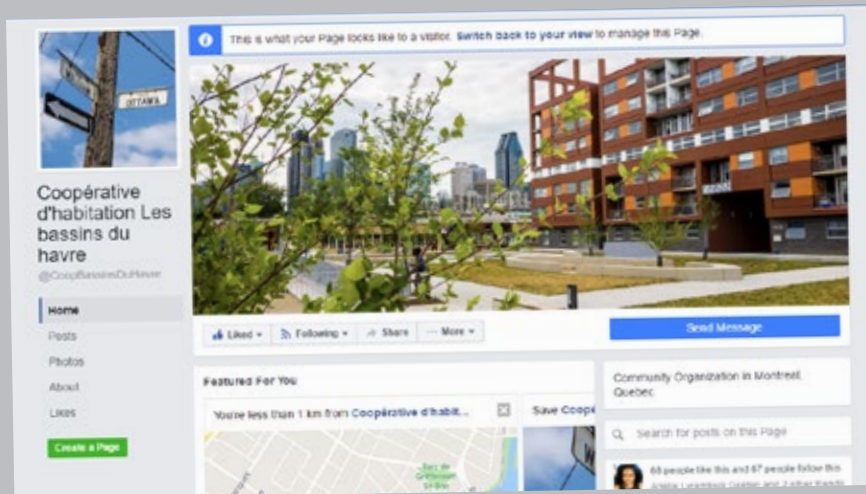
Les coops du quartier s'unissent pour former une table et rallier leurs forces sur différents dossiers mais avant tout chose pour se retrouver.

La première action de cette table est une activité « pique-nique familiale au parc » (dans notre parc à côté de notre coop. et qui aura lieu en septembre. Les dates (2 au cas où la pluie serait de la partie!) sont le dimanche 17 ou 24 septembre. Des affiches et des informations supplémentaires suivront!

Patrick pour
La Table-InterCoop de Griffintown



Allez LIKE notre page Facebook



123



Meubles aux ordures

Dans le dernier Bulle Bassin, nous vous informions de la procédure à suivre afin de disposer de vos gros objets. Et bien, elle n'a pas changé! Vous avez été plusieurs à remarquer ce matelas abandonné la semaine dernière près du garage.

Il la collecte à lieu sur demande les mercredis en composant le 311.

Les objets ne doivent pas dépasser un volume de 5 m3 et doivent être

déposés au chemin entre le mardi soir à 21hres et le mercredi matin à 8hres.

En dehors de ces plages horaires, vous pouvez vous débarrasser de vos meubles et gros objets en les apportant à l'Écocentre Lasalle, dont l'adresse figure ci-dessous.

Écocentre Lasalle
10.0 km 7272, rue Saint-Patrick,
Montréal, Québec, H8N 2W7
<http://ville.montreal.qc.ca/ecocentres/>

Écocentre Eadie – FERMÉ
(travaux échangeur Turcot)
4.4 km 1868, rue Chabot, Montréal,
Québec, H4E 4P4
<http://ville.montreal.qc.ca/ecocentres/>

Les objets laissés sur le trottoir en dehors de cette plage horaire nous rendent passibles d'une amende. Ceci s'applique également aux sacs à ordures et aux autres rebus de taille régulière.

Faites preuve d'initiative, contactez le 311 !



BULLE DU COMITÉ ENTRETIEN

Voici l'emplacement des portes de concierges et l'emplacement des clés, pour les 3 immeubles

LA PORTE DE CONCIERGE DU BLOC A

Se trouve au 2e étage et la boîte où se trouvent les clés pour l'ouvrir se trouve dans le hall d'entrée près des boîtes aux lettres dans la petite boîte.

LA PORTE DE CONCIERGE DU BLOC B

Se trouve au 7e étage et les clés se trouvent entre les 2 portes d'entrées dans la boîte où il est écrit le mot coop. La porte du bloc B est pour le moment débarrée.

LA PORTE DE CONCIERGE DU BLOC C

Se trouve au sous-sol et les clés se trouvent dans le hall d'entrée près des boîtes aux lettres dans la petite boîte.



Trop de fausses alarmes

Le comité Gestion d'immeuble vous rappelle la réglementation municipale en lien avec les fausses alarmes incendie.

Les pénalités en cas de fausses alarmes dans une même année sont les suivantes :

- deuxième intervention : 250 \$
- troisième intervention : 750 \$
- quatrième intervention et les suivantes : 2700 \$

Bien que certaines alarmes aient été déclenchées par des incidents techniques, plusieurs autres ont été la cause de méfaits. Des gens ont tiré sur les déclencheurs!

Les sommes importantes que nous engageons en amendes nous incitent à **envisager des mesures dissuasives** qui nous permettront d'identifier les coupables et de **facturer au propriétaire du logement impliqué le coût de l'amende.**

<http://www1.ville.montreal.qc.ca/banque311/content/service-de-sécurité-incendie-de-montréal-appels-dalarme-incendie-non-fondés>



Participer à la Coop, c'est un must!

Lors de votre entretien individuel, nous cherchions à nous assurer que vous répondez à 2 critères fondamentaux : que vous êtes disponible pour participer à un comité et que vous êtes capable de vivre en communauté.

Ceux qui ne participent pas peuvent perdre leur statut de membre. En fait, même si participer est nécessaire, ce n'est pas suffisant! Votre participation

donne une vie à la coop, elle lui donne une âme et une personnalité.

Nous devons maintenant définir cette personnalité et nous souhaitons qu'elle soit marquée par notre capacité à vivre en communauté.

Mais qu'est que la vie en communauté ?

La vie en communauté implique le partage et l'échange. Le partage et l'échange de temps, de savoir, de savoir-faire et de savoir-être. On peut partager les objets qu'on a en trop ou bien partager nos passions. On peut aussi apprendre à se connaître, à se côtoyer et à s'entraider.

Comment ?

Pour débiter, sachons respecter la différence, le bien collectif, nos voisins!

Sachons respecter nos règlements, notre logement, notre bâtiment, notre contrat de membre qui nous engage envers notre communauté.

Notre discernement nous permettra de nous démarquer et de nous définir. Au lieu de vous demander ce que la coop peut faire pour vous, demandez-vous ce que vous pouvez faire pour la coop.

Vos initiatives sont les bienvenues,

c'est de cette façon que la coop restera un milieu de vie rassembleur.

Votre Comité participation
participation.coopbassins@gmail.com

Pharmacie PROXIM

Le service personnalisé de la Pharmacie PROXIM sur Notre-Dame:

Il offre entre 15% de rabais au 50 ans & plus. Offre aussi de livrer si besoin, article de chez Jean-Coutu (spéciaux)

merci,

Cordialement vôtre,

Marjolaine Jean
(514) 903-8539

