

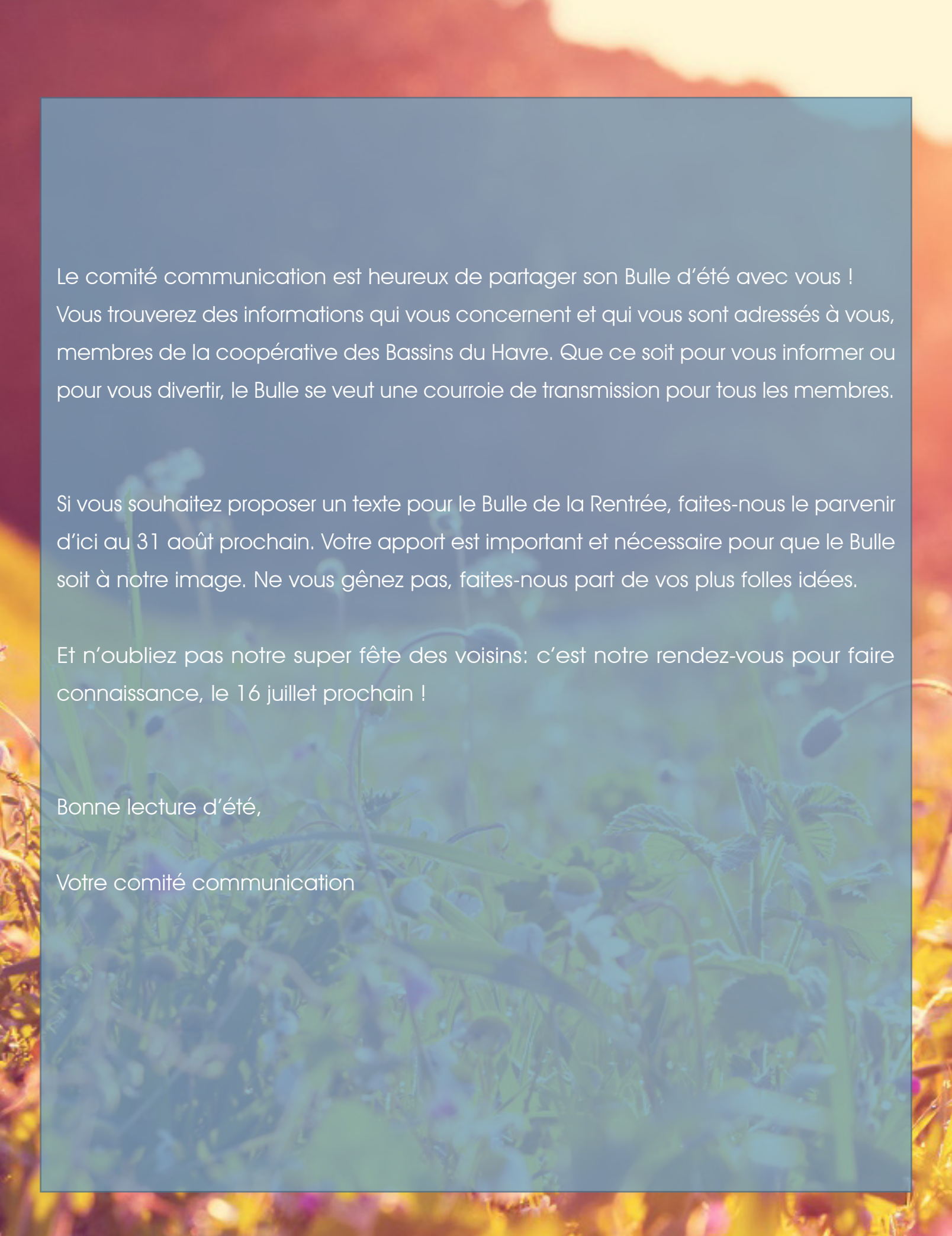


INFO BULLE BASSIN | No 11

2016

Les Bassins du havre | Griffintown



The background of the entire page is a vibrant sunset or sunrise scene. The sky is a mix of orange, red, and yellow, with soft clouds. In the foreground, there is a field of wildflowers, including purple and yellow blossoms, which are slightly out of focus, creating a bokeh effect. The overall mood is warm and natural.

Le comité communication est heureux de partager son Bulle d'été avec vous !
Vous trouverez des informations qui vous concernent et qui vous sont adressés à vous, membres de la coopérative des Bassins du Havre. Que ce soit pour vous informer ou pour vous divertir, le Bulle se veut une courroie de transmission pour tous les membres.

Si vous souhaitez proposer un texte pour le Bulle de la Rentrée, faites-nous le parvenir d'ici au 31 août prochain. Votre apport est important et nécessaire pour que le Bulle soit à notre image. Ne vous gênez pas, faites-nous part de vos plus folles idées.

Et n'oubliez pas notre super fête des voisins: c'est notre rendez-vous pour faire connaissance, le 16 juillet prochain !

Bonne lecture d'été,

Votre comité communication

Bulle Comité

Voici la liste des courriels pour rejoindre votre CA ou un des différents comités :

Grand Public : bassinsduhavre@gmail.com

CA : ca.coopbassins@gmail.com

Bon Voisinage : bonvoisin.coopbassins@gmail.com

Communication : comms.coopbassins@gmail.com

Écoresponsable : ecoresp.coopbassins@gmail.com

Entretien : entretien.coopbassins@gmail.com

Famille : Famille.coopbassins@gmail.com

Finance : finance.coopbassins@gmail.com

Participation : participation.coopbassins@gmail.com

Secrétariat : secretariat.coopbassins@gmail.com

Sélection : selection.coopbassins@gmail.com

CONSEIL D'ADMINISTRATION

Votre conseil d'administration tient à vous transmettre des informations importantes au sujet de votre sécurité. Prenez quelques instants pour les lire et par la suite, les appliquer! **C'est important!**

Loquets et chaînettes.

Il est venu à nos oreilles que plusieurs personnes s'interrogent sur le verrou des poignées de nos logements et craignent pour la sécurité de leurs enfants ou pour leur sécurité personnelle. Les poignées ont même été signalées parmi les déficiences!

Les verrous se débloquent automatiquement lorsqu'on tourne la poignée, ils sont faits de cette façon, ce n'est donc pas une déficience, mais bien un mécanisme pour votre sécurité.

1- Ma sécurité, vous êtes certains?!

Oui, en cas d'évacuation d'urgence, votre verrou et votre poignée sont faits pour que n'importe qui puisse sortir de votre logement le plus facilement possible.

Par exemple: un enfant terrifié, une personne blessée, une personne à mobilité réduite ou même vous portant votre chien ou votre chat. La porte de votre logement et celle de votre balcon sont des moyens d'évacuation, au même titre que les escaliers. Le Code du bâtiment exige des poignées de ce type.

2- Je veux installer un loquet ou une chaînette pour avoir l'esprit tranquille.

La porte de votre logement vous protège contre le feu pour environ une heure, elle est homologuée en cas d'incendie et ne doit pas être percée, modifiée ou altérée. Vous ne pouvez donc pas installer de loquets ou de chaînette.



Photo Jean-Addlaire Gaëtan

Les vis qui maintiendraient le loquet ou la chaînette en place compromettent l'intégrité des portes, ce qui limiterait votre protection en cas d'incendie. De plus, percer les portes ou les cadres de porte annule leur garantie et ultimement pourrait vous empêcher de réclamer à vos assurances.

Le Conseil d'administration considère l'installation de loquets ou de chaînettes comme une transformation. Vous aurez donc à payer pour remplacer la porte si nous trouvons un loquet ou une chaînette lors des inspections annuelles.

Au moins durant notre première année d'exploitation, il est peu probable que le Conseil d'administration les autorise. Vous pouvez toujours leur adresser votre demande, mais il est peu probable qu'ils vous permettent d'en installer.

Bulle Quartier

Le Canal Lachine

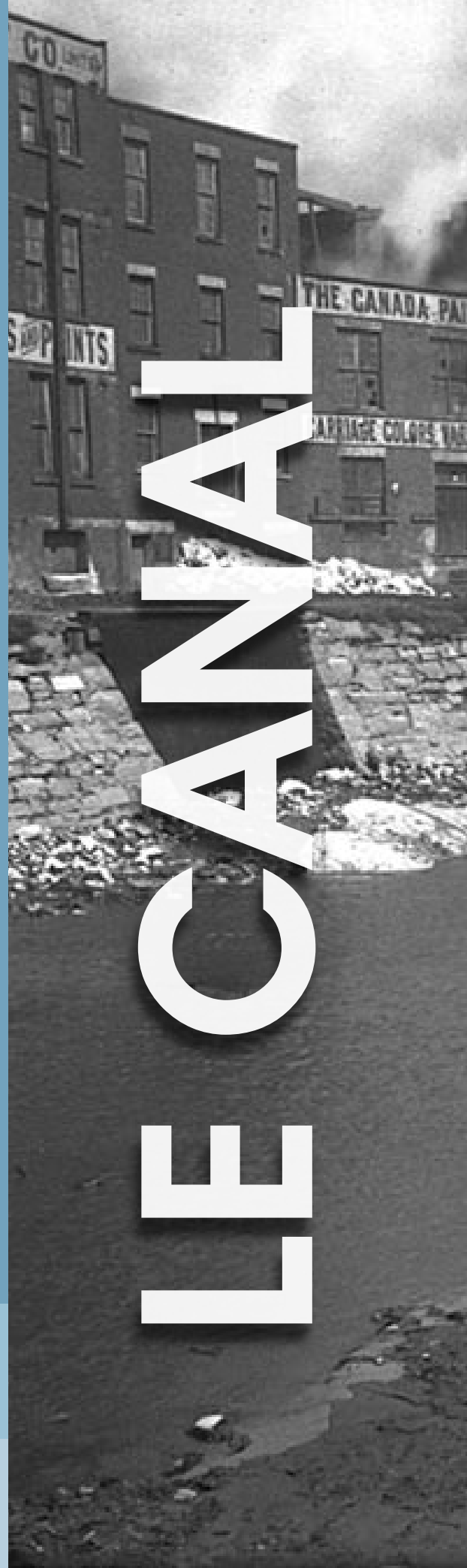
L'un des principaux atouts de notre coop, c'est la proximité du Canal Lachine. On a certainement la plus belle arrière-cour de la ville!

Notre accès à l'eau nous offre tout un tas d'activités. Même s'il est interdit de s'y baigner, on peut louer un kayak, un pédalo ou un petit bateau à moteur chez H2O Adventure. On peut aussi y faire une promenade à vélo ou à pied, ou bien un p'tit jogging. Quoi de mieux que de partir en vélo faire ses emplettes au marché et s'arrêter sur la terrasse de la brasserie McAuslan au retour?

Le canal est un lieu de rencontres, de vie de quartier et d'activités diversifiées. Voici quelques suggestions :

- <http://filmnoiraucanal.org/#photo-canal-lachine>
- <http://lautremarche.weebly.com/le-marcheacute-griffintown.html>
- <http://www.montrealbeach.ca/fr/home.aspx>

Bref, le canal est une richesse qui rajoute beaucoup à notre qualité de vie!





Le canal tient son nom de la ville de Lachine. Il a été construit pour permettre aux navires commerciaux d'éviter les rapides et a permis le développement industriel et commercial de Montréal et du Canada. Il a été inauguré en 1825 et a subi deux agrandissements en 1883 et 1872. Bien qu'un troisième agrandissement ait été envisagé, ses berges aménagées ont mis un terme à ce projet. Il a été désigné lieu historique en 1929, fermé à la navigation en 1970, restauré, puis rouvert à la navigation de plaisance en 2002, après plus de trente ans d'inactivité. Le canal s'étend sur 14 kilomètres du Lac Saint-Louis au Vieux-Port de Montréal. On y retrouve cinq écluses.

Seulement deux usines ont maintenu leurs exploitations suite à sa fermeture, celle de Robin Hood et celle de Five Roses, qui sont encore en activité aujourd'hui dans leur cerneau d'origine.

Bulle Entrevue

Entrevue avec Amina Kherbouche

Membre du C.A. et du comité famille

Qu'est-ce qui t'as amener à t'inscrire à la Coop les Bassins du Havre?

J'ai entendu parler du concept de la coopérative d'amis de la famille. Lorsqu'ils nous ont invité chez eux, nous avons mangé dans leur salle communautaire et des voisins se sont joints à nous. Le partage et les fabuleuses rencontres m'ont séduite. Je vivais en condominium et connaissais à peine mes voisins. Je me suis renseignée et suis tombée sur une Coop sur le bord du canal, il me m'en fallait pas plus!

Qu'apprécies-tu le plus de travailler avec le C.A., du comité famille et les membres de la coop?

Je me sens utile et ai l'impression de contribuer à maintenir, et idéalement, améliorer notre qualité de vie. J'ai aussi beaucoup de plaisir, que ce soit pour planifier des jeux pour la fête des voisins ou rappeler des sous-traitants à l'ordre!

À ton avis, pourquoi est-ce important de participer et de s'impliquer dans notre coopérative d'habitation?

Parce que contrairement à la vie en appartement on a l'opportunité d'avoir un impact concret sur notre environnement de vie. Si nous voulons l'améliorer nous pouvons le faire en groupe, les charges et les efforts sont diminués tout en assurant le bénéfice commun. Aussi, à l'âge adulte je trouve difficile de se créer de nouvelles relations, la coopérative offre une belle occasion de faire de nouvelles rencontres avec des gens avec lesquels on a une chose importante en commun: notre toit! Sans oublier qu'il s'agit de notre engagement principal auprès de nos voisins en vertu de notre contrat de membre:)

Comment imagines-tu la coop dans 5 ans ?

Avec un potager sur notre terrasse et des panneaux solaires!

A quoi as-tu le plus hâte ?

Regarder les feux d'artifices de la Saint-Jean sur notre terrasse:)





Nous aurons enfin de la verdure pour habiller nos bâtiments. Ceci arrive juste à temps pour notre super fête des voisins, samedi prochain! Quelle merveilleuse synchronicité!

Nous vous demandons **DE NE PAS JOUER, MARCHER ET COURIR ET ROULER À VÉLO** sur le gazon jusqu'à samedi prochain le 16 juillet. SVP informer voisins et enfants!

Merci de votre collaboration!

Vos Comités Chantier, Eco-Responsable et Entretien
Votre Conseil d'administration



Photo: Jean-Addlaire Gaëtan

Aire de jeu 5 à 12 ans

La supervision d'un adulte est
recommandée en tout temps.

Par mesure de sécurité, l'aire de
jeu est fermée pendant la période
de gel, du 15 novembre au 15 avril.

Le Sud-Ouest
Montréal 

Entretien : 311

Accès interdit de 0 h à 6 h



La Fête des Voisins

Samedi le 16 juillet 2016
11am à 3pm
Au parc en face du bloc B

Venez fêter entre voisin. Faire de nouvelle connaissance.
Apporter un plat a manger pour partager avec vos voisins.
(identifier votre plat avec votre nom)
Musique et activiter prévue pour les enfants.



Bulle Entretien

Rappel des consignes pour les chutes à déchets

Afin d'éviter de devoir fermer définitivement les chutes à déchets, voici quelques conseils pour les utiliser correctement:

1) Acheter et utiliser uniquement des sacs de cuisine blancs.

Toutes les pharmacies et grandes surfaces en vendent. Vous pouvez choisir ceux de marques maisons ou d'autres marques populaires qui sont tout aussi bons que les Glad. Les sacs de supermarché ou du commerce se brisent lors de l'impact, et ce que l'on habite au 7^e étage ou au 1^{er}.

2) En cas de doute, abstenez-vous!

Il vaut mieux vous abstenir de jeter un sac que de devoir fermer définitivement nos chutes à déchets.

3) Faites des nœuds solides.

4) Évitez de déposer dans les chutes à déchets:

du verre, de gros objets, des produits malodorants, des cigarettes ou des cendres, de la litière et toute matière organique directement.

“

Pour toutes ces situations, vous devez descendre déposer vos déchets au conteneur dans un sac de poubelle noir.

En cas de doute, descendez-le!

”



Bulle Recette



Salade d'été à la fleur de pensée

Pour la salade

- 1 tasses de fraises coupées en quatre
- 1 avocat coupé en quartier
- 1 poivron (couleur au choix)
- 4 feuilles de menthe émiettées
- Feuille de salade
- 5 pensées (fleurs comestibles disponibles au Marché Atwater)

Pour la vinaigrette

- $\frac{1}{4}$ tasse d'huile végétale
- 2 c. à soupe de vinaigre de cidre
- 1 c. à soupe de miel
- 1 c. à soupe de moutarde Dijon





LE ROI DU GRILL-POULET CHIMICHURI

Poulet aux épices sauce chimichuri

Pour 4 portions

Voici une recette sans prétention pour les amoureux de grillades. De la protéine maigre, des épices enivrantes et une merveilleuse sauce qui fera fureur!

Préparation : 20 min

Cuisson : 20-25 min

Ingrédients | poulet

- 3 c. à coupe de cassonade
- 2 c. à soupe de paprika
- 2 c. à thé de cumin
- 2 c. à thé d'origan
- 2 c. à soupe de thym
- 1 pincé de poivre de Cayenne ou de piment de Jamaïque
- sel, poivre, au goût

Ingrédients / sauce chimichurri

- 1 botte de coriandre
- 1 botte de persil
- 1 citron / le jus d'un citron frais
- 1/3 de tasse d'huile d'olive
- 3 gousses d'ail
- piment jalapeno, de Cayenne ou pâte de piment, au goût
- sel, poivre, au goût

Pour le poulet

Mélangez tous les ingrédients dans un bol afin de créer une marinade sèche. Vous pouvez enlever la peau ou la garder. Si vous l'enlevez, retirez le gras et nettoyez le poulet. Recouvrez le poulet avec la marinade et laissez reposer.

Le mélange formera une croute d'épice et donnera du croustillant au poulet.

Pour la sauce

Passez tous les ingrédients au mélangeur jusqu'à ce que vous obteniez une consistance lisse. Goûtez et rectifiez au besoin. La sauce est servie en accompagnement du poulet, ne la faites pas cuire!

Pour la cuisson

Des petites cuisses demanderont de 20 à 25 minutes au barbecue. Une fois cuites, laissez-les reposer quelques minutes.

Servez la sauce en accompagnement, ou bien sur le poulet directement!

Bonne grillade,

Simon Bourque

ÉCORESPONSABLE

Un groupe citoyen nous avait fait la demande d'un bout de terrain pour démarrer un projet de jardin en libre service. Finalement le groupe a pu avoir accès à un bout de terrain au Parc Olier à proximité de la coop, au coin des rues Basin et Séminaire. Ce type de jardinage est ouvert à tous et tous peuvent récolter. Il y aura des ateliers donnés par l'Éco-quartier.

INFORMATION:

ROXANNE COUTURE | ROXANNEREBELLES@GMAIL.COM | COOPÉRATIVE TIOHTIAKÉ



Photo: Simon Bourque - Poulet aux épices sauce chimichurri servi avec
salade aux épinards, canneberges et avocats.

Bulle Verte

Qui dit été dit pique-nique ! Le comité écoresponsable vous propose quelques pistes d'action afin de rendre vos repas en plein air un peu plus verts.

Pour vous y rendre

Pour arriver à destination, privilégiez les transports actifs : marche, vélo, trottinette, alouette... !

Si votre lieu de pique-nique est situé à une distance trop grande pour que le transport actif soit une option, avez-vous pensé au covoiturage ? Ce peut être l'occasion de faire connaissance avec certains voisins qui souhaiteraient se rendre au même endroit que vous.

Autrement, des entreprises comme Communauto (www.communauto.com) et Car2go (www.car2go.com) vous permettent de profiter de services d'auto-partage. Il s'agit d'un mode de location de voiture par abonnement, qui vous donne accès à une flotte de véhicules un peu partout sur l'île de Montréal.

Dans votre panier

Même si la tentation est grande, résistez à l'appel du styromousse et des assiettes en carton ! Utilisez plutôt de la vaisselle et des ustensiles lavables, que vous pourrez réemployer à chacune de vos sorties. Pour la même raison, choisissez aussi des gourdes plutôt que des bouteilles d'eau, et des contenant de type Tupperware plutôt que des sacs Ziploc.

Quant aux aliments qui se tailleront une place dans votre panier de pique-nique, favorisez les fruits et légumes de saison ! Pas certain(e)s de savoir quels produits sont disponibles en été ? L'organisme Équiterre vous propose un Calendrier des disponibilités des fruits et légumes, disponible sur leur site web : <http://www.equiterre.org/fiche/produits-de-saison>

Vous êtes intéressé(e)s à vous procurer des paniers de fruits et légumes biologiques et/ou locaux dans le quartier, mais vous ne savez pas par où commencer ? Consultez le tableau que le comité écoresponsable vous a préparé à la page suivante, et faites votre choix !

Et une fois le pique-nique terminé...

... ne laissez rien derrière ! Nettoyez votre espace, recyclez les matières qui peuvent l'être, et remballiez tout soigneusement. Les prochains pique-niqueurs vous en remercieront - et la planète aussi !

Paniers de fruits et légumes : quelles options à proximité ?

Paniers bios, aliments locaux, produits à petit prix... plusieurs options se présentent à qui souhaite mieux manger. Mais comment s'y retrouver ? Le comité écoresponsable a recensé les services offerts à proximité pour vous les présenter sous forme de tableau. À vous de comparer les choix qui s'offrent à vous, et de sélectionner l'option qui vous convient le mieux !

À noter que les options présentées sont **locales**, sans nécessairement être toutes **biologiques**. Lorsque les paniers contiennent des produits biologiques, nous avons pris soin d'indiquer qu'ils sont certifiés Ecocert Canada. Cette certification assure que les producteurs rencontrent les critères établis par Ecocert Canada, et peuvent donc présenter leurs aliments au public comme biologiques.

Commerces	Formats/prix	Nb de paniers	Fréquence de livraison	Local et/ou Biologique	Saison	Point de chute à proximité	Avantages
Bonne Boîte Bonne Bouffe	Petit (1 pers.) : 8\$ Moyen (couple) : 12\$ Grand (famille) : 18\$	Service suspendu jusqu'en sept. 2016	Bimensuel	Majorité des produits sont locaux. Le panier contient des produits comme des bananes et des oranges.	Toute l'année	ÉTS, Étsperanto 100, rue Notre-Dame Ouest	Payable à chaque livraison; pas de gros montant à déboursier.
Coop les Jardins de la Résistance	Un seul format (famille) Hebdomadaire : 613\$/saison (27.86\$ le panier) Bimensuel : 325\$/saison (27.08\$ le panier)	21 paniers ou 11 paniers. Au choix	Hebdomadaire ou bimensuel, au choix	Biologique et local - ferme d'Ormstown, à 65 km de Montréal	Été : de juin à novembre Distribution Mardi, 17h à 18h30	Carrefour d'Éducation Populaire 2356, rue Centre (dans le stationnement)	Fonctionne en coopérative. Payable en un ou deux versements, au choix.
Les Biocaux	Petit : 432\$/saison (23\$ le panier) Moyen : 666\$/saison (36\$ le panier) Gros : 882\$/saison (43\$ le panier)	Été : 18 paniers Hiver : 12 paniers	Hebdomadaire en été Bimensuel en hiver	Biologique. Provient d'un mélange de fermiers locaux.	Été : juin à oct. Hiver : nov. à mai	Été : Marché Atwater, du jeudi au dimanche	30 % du contenu du panier à personnaliser. Payable en trois versements, au choix.
Ferme Lufa	30\$ le panier (couple) Possible de bâtir un panier « sur mesure », avec prix variables	Non applicable	Hebdomadaire	Local - provient des Fermes Lufa et d'un mélange de fermiers et artisans locaux.	Toute l'année	L'Usine Crossfit 1499, rue William	Contenu du panier à personnaliser. Produits Lufa cultivés sur un toit à Montréal : fraîcheur.
Viandes bio	Système de base : 300\$ à utiliser sur 6 mois. Commande personnalisée.	Non applicable	Mensuel	Biologique	Toute l'année	2175 rue St-Patrick, coin rue Laprairie (dans le stationnement)	Souplesse du contenu du panier et de paiement

Commerces

Voici quelques adresses ciblées par France du comité communication. Une sélection intéressante pour tous et spécialement pour nos membres à mobilité réduite.

Pharmacie Jean Coutu

1224 Rue Notre-Dame Ouest | 514.938.0017

- Livraison en magasin ou par téléphone pour médicaments et produits sur plancher est gratuite
- Livraison en magasin ou par téléphone pour produits sur plancher, \$5.00
- La livraison standard est présentement gratuite avec toute commande de 25\$ ou plus avant taxes

The Body Shop – Produits pour le corps

1008 St. Catherine | 514.397.0345

- Carte de member offert

Cinéma Banque Scotia Montréal

977 St. Catherine Ouest | 514.842.0549

- Carte SCENE à vous procurer
- Avec ascenseur
- \$7.00 les mardis

Jbloom – Souliers

1180 St. Catherine Ouest | 514.395.5333

Caisse Populaire - Griffintown

1218 Notre-Dame Ouest

- Lundi, mardi et vendredi – 9h à 17h
- Mercredi et jeudi – 9h à 20h
- Non seulement un guichet automatique, mais une centrale où nous pouvons faire nos transactions à l'intérieure, porte du fond

Steve Madden Canada - Souliers

1340 St. Catherine Ouest | 514.875.1340

Urban Outfitters – Boutique divers

1246 St. Catherine Ouest | 514.874.0063

Adidas Originals Montréal – Souliers+

1238 St. Catherine Ouest | 514.315.9546

HMV – Musique et autres

1020 St. Catherine Ouest | 514.875.0765

Lululemon /Athletica

Article Yoga et sport

1232 St. Catherine Ouest | 514.394.0770

- Offre cours Spin Énergie

Bijouterie Hervieux

3955 Wellington, Verdun | 514.767.7979

- Réparations de toutes catégories de bijoux, montres, horloges coucou, réveils
- Estimation gratuite

Dollarama

3795 Notre-Dame Ouest

S'il vous plaît appeler avant d'aller pour avoir une place pour votre chaise roulante (seul ou en groupe), ils sont prêts et supers gentils de vous accommoder et de vous recevoir dans leur resto

Laitue et go

110 rue Peel, près du coin Wellington

514.989.1666 – 450.688.6088

- Lundi au vendredi
- Déjeuner, 7:30 à 10:30
- Salade et Wraps, 7:30 à 15:30

Second Cup
1166 St. Catherine

Amir
1205 Notre-Dame Ouest | 514.509.7779

La Bistrote – Café bistro
1510 Notre-Dame Ouest | 514.903.3858

Lili et Oli - Café et bouchées
2713 Notre-Dame Ouest | 514.932.8961

Itsi-Bitsi – Cupcakes
2507 Notre-Dame Ouest | 514.509.3926
info@itsi-bitsi.com

- Boutique cadeau, gâteau, petites bouchées etc.
- Appelez pour commander ou passer pour visiter et discuter des choix et prix pour fêtes et mariages

Toi, Moi et Café
2695 Notre-Dame Ouest | 514.788.9599

Thé et café spécialisés et ils ont aussi des repas végétariens

Marché Bleuet – Aliments Naturels et Bio
2733 Notre-Dame Ouest | 514.507.2404
marchebleuet@gmail.com

Soupe Café et Cuisine Santé
2725 Notre-Dame Ouest | 514.932.3053
soupecafe@yahoo.ca

Twitter: soupegirl

Grinder – Viandes et vins
1708 Notre-Dame Ouest | 514.439.1130

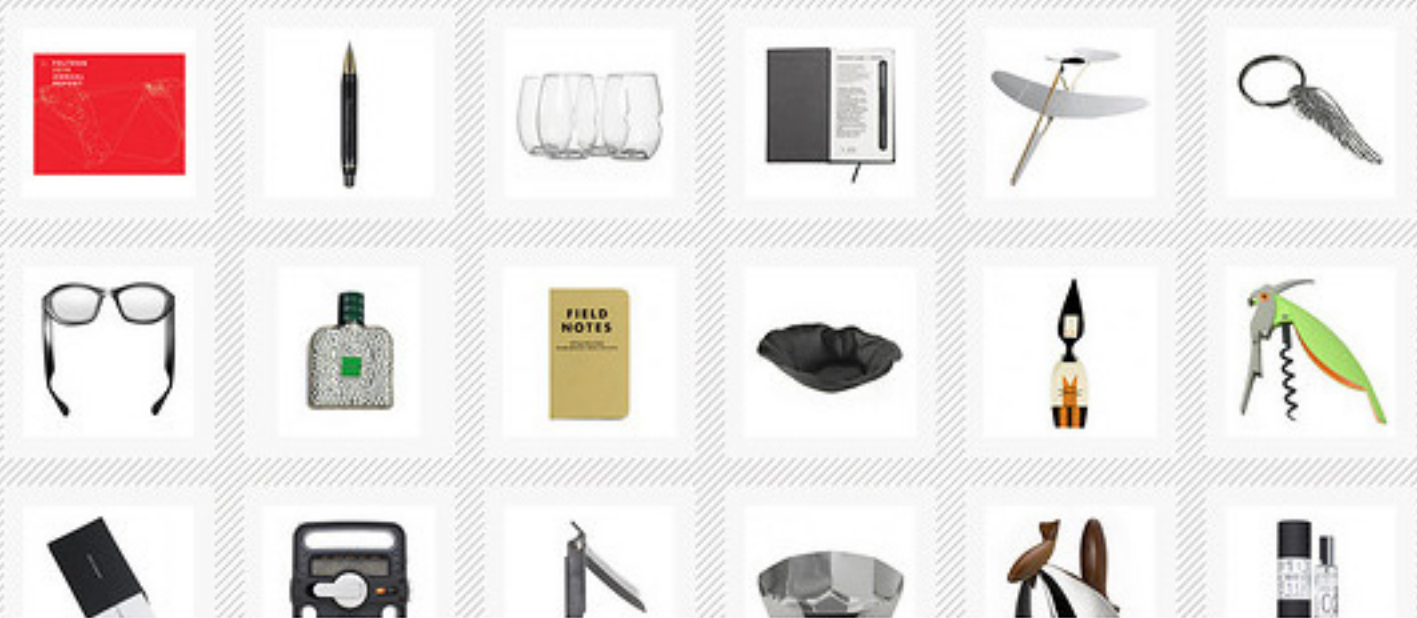
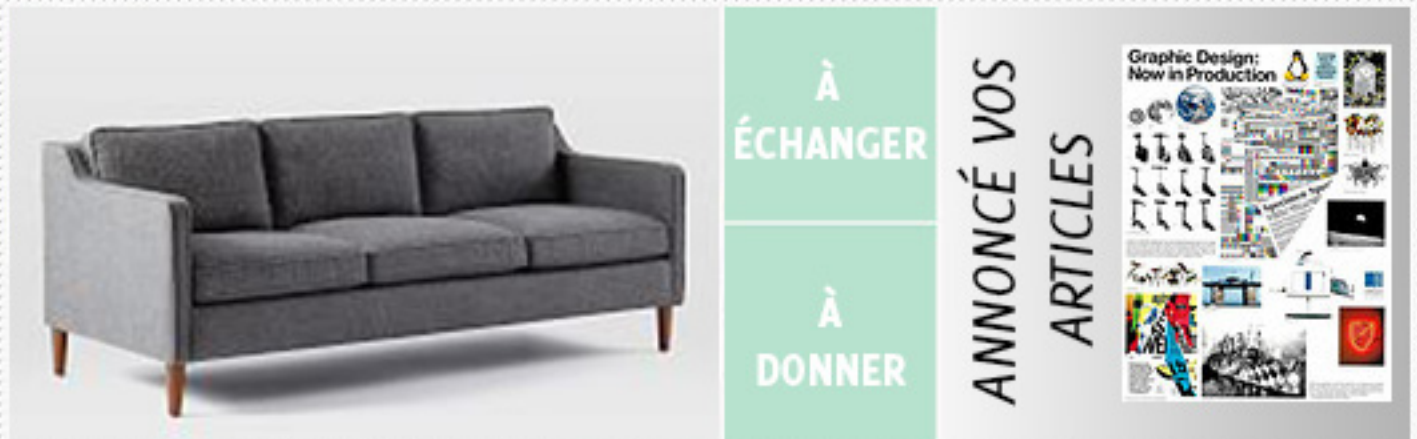


Bulle petites annonces

Le comité éco-responsable nous propose de créer une bulle Petites Annonces qui permettraient aux membres de la coopérative d'annoncer des meubles et objets à donner/échanger.

Cette idée est fantastique à condition que nous puissions compter sur votre participation. Donc, pour notre Bulle de la Rentrée nous publierons ce que vous voulez donner/échanger dans la Bulle Petites Annonces à condition que vous nous en fassiez part au plus tard le **31 août 2016 à 17h00**.

Envoyez nous par courriel **PHOTO + CONTACT**



Bulle Quizz

Vos demande, nos vacances

Bonjour, nous serons en vacances du 7 juillet au 9 août. Pour toutes questions, svp vous adresser au comité concerné. Je vous joins la liste des courriels.

Petit quiz Quel Comité pour vous aider à identifier le bon

J'ai une question concernant mon paiement de loyer, stationnement, parts social

REP : Comité Finances

Il y a un dégât d'eau dans mon appartement

REP : Numéro d'urgence dans le guide d'accueil

Où sont les produits nettoyants, la mope

REP : Demande a ton voisin ou le comité entretien

J'ai perdu ma clef

REP : Comité secrétariat

J'ai un bogue avec mon camion de déménagement et je dois changer ma date

REP : Comité secrétariat

J'ai une plainte à faire

REP : Comité Bon Voisinage

Je veux un stationnement

REP : Comité secrétariat

Je veux réserver la salle communautaire

REP : Suit le lien pour remplir le formulaire, va vérifier la dispo dans le calendrier (vous avez le lien aussi)

La porte en bas pour mon espace de rangement est barrée

REP : Comité entretien

L'ascenseur est bloqué

REP : Les numéros des membres à appeler sont dans les ascenseurs

J'ai une question, mais je ne sais pas à qui m'adresser

REP : Comité participation

La Bulle CA

Suite à l'AGA de septembre dernier, le conseil d'administration c'est restructuré. En voici un bref aperçu :

POSTE	PRÉNOM	NOM	COMITÉ / RÉPONDANT
PRÉSIDENT	Gaëtan	Hénault	Secrétariat
VICE-PRÉSIDENTE	Geneviève	Allard	Finances
SECRÉTAIRE	Marc	Labrèque	Écoresponsable
TRÉSORIER	Pamela	Salgado	Communications
ADMINISTRATEUR	Jean-Marc	Dumont	Entretien
ADMINISTRATRICE	Carole Linda	Cloutier	Famille
ADMINISTRATRICE	Mireille	Masse	Participation
ADMINISTRATEUR	Richard-Claude	Bélanger	Sélection
ADMINISTRATRICE	Maria Victoria	Moreno	Bon voisinage

MANDAT DU COMITÉ

Le conseil administre les affaires de la coopérative dans les limites déterminées par l'assemblée générale et selon la Loi des coopératives.

Il est composé de 9 administrateurs élus lors de l'assemblée annuelle. Il se donne une structure interne en élisant parmi ses membres un président, un vice-président, un trésorier, un secrétaire, et 5 conseillers. La durée du mandat d'un administrateur est de deux ans.



Salle Communautaire

Vous voulez réserver la salle communautaire?

Consultez ce lien et communiquez par la suite avec le comité secrétariat par courriel pour effectuer votre réservation.

Tout d'abord le calendrier des activités, pour vérifier si votre date est toujours disponible:
<https://docs.google.com/spreadsheets/d/1Vu7TFzp8EL1LcQLelszceKFDtZF0l4SKTjgQMlRwHoE/edit?usp=sharing>

Ensuite le formulaire en ligne:

https://docs.google.com/forms/d/1npeY7fsR3mkELiO8q1OnvthUBRULN3yuPUI_pAKLThQ/edit?usp=sharing

Catherine Responsable du secrétariat.



Assemblée Générale Annuelle



19 sept. 2016 à 7pm
 Au Centre Culturel
 George-Vanier

Fête des voisins

16 juillet 2016 à 11am

Date de tombée pour le prochain Bulle

31 août 2016 à 5pm



1501 Rue Ottawa
Montréal, Qc, Canada
Responsable Communication: Isabel Montpas & Patrick Pichette
E: isbelmontpas@hotmail.com & ppichette_bassin@outlook.com